

(11) (12)

Na podlagi 29. člena Zakona o lokalni samoupravi (U r. l. RS, št. 72/93, 57/94, 14/95, 26/97, 70/97, 10/98, 74/98, 70/00 in 51/02) in 18. člena Statuta Občine Logatec (LN, št. 5/99) ter 19. člena Poslovnika Občinskega sveta (LN, št.5/99) je Občinski svet Občine Logatec na 15. redni seji dne 16. 12. 2004 sprejel naslednji

SKLEP

I.

Občinski svet Občine Logatec sprejema in potrjuje Operativni program odvajanja in čiščenja komunalnih odpadnih in padavinskih voda v občini Logatec.

II.

Ta sklep velja takoj.

OBČINA LOGATEC
OBČINSKI SVET

Štev.: 324-03/04-1
Datum: 17. 12. 2004



OBČINA LOGATEC
OBČINSKI SVET
ŽUPAN
Janez NAGODE

Vročiti:

- Župan g. Janez NAGODE,
- Direktorica občinske uprave ga. Alenka GORZA JEREB,
- Komunalno podjetje Logatec,
- Spis,
- Arhiv.

OPERATIVNI PROGRAM ODVAJANJA IN ČIŠČENJA KOMUNALNIH ODPADNIH IN PADAVINSKIH VODA V OBČINI LOGATEC

KAZALO

ANALIZA STANJA	2
Število prebivalcev in površina občine	2
Naselja in njihovo število prebivalcev	2
Naselja – aglomeracije in število prebivalcev, katerim se zagotavljajo storitve javne službe	4
Organiziranost javne službe	12
Veljavni predpisi s tega področja	12
INVESTICIJSKA VLAGANJA OBČINE V KOMUNALNO INFRASTRUKTURO ZA OBDOBJE 2001-2004	14
OBVEZNOSTI OBČINE GLEDE NA DRŽAVNA IZHODIŠČA	15
Logatec	15
Ostala področja v občini	15
Opis predvidenih ukrepov po posameznih naseljih	16
USKLAJEVANJE PROGRAMA Z DRUGIMI SEKTORJI	24
FINANČNI VIRI ZA IZVAJANJE PROGRAMA	25
NOSILCI NALOG ZA POSAMEZNO NALOGO	27
TERMINSKI PLAN	28

ANALIZA STANJA

Število prebivalcev in površina občine

Občina Logatec leži v osrednji Sloveniji in se razteza na 173 km². V osmih krajevnih skupnostih, ki jih sestavlja 19 naselij živi 11.343 prebivalcev. Gostota prebivalcev znaša 65,6 prebivalcev na km² (podatki se navezujejo na leto 2002).

Občina Logatec leži na stičišču predalpskega in dinarskega sveta. Področje Logaške občine je močno razgibano. Severni in osrednji del je hribovit ter na jugozahodu prehaja v Hotenjski ravniki, na jugovzhodu pa v Logaško planoto. Za občino sta značilna tudi Logaško polje in Planinsko polje, na samem jugu občine. Nadmorska višina se postopoma znižuje od severa občine proti jugu. Teren je močno valovit, ker se občina nahaja na področju krasa.

V letu 2002 je gostota prebivalstva v občini Logatec znašala 65,6 prebivalcev na km², v Sloveniji pa 98,1 prebivalcev na km², s čimer se Slovenija uvršča med srednje gosto poseljene države Evrope. Občina Logatec z nadmorsko višino nad 400 m spada v srednje gosto poseljene občine v Sloveniji, kar je razvidno v tabeli 1.

Tabela 1: Primerjava med občino Logatec in R Slovenijo v letu 1991 in 2002

	površina [km ²]	število prebivalcev		gostota [prebivalcev/km ²]	
		1991	2002	1991	2002
Občina Logatec	173	9.764	11.343	56,4	65,6
R Slovenija	20.273	1.965.986	1.987.971	97,0	98,1

Vir: Statistični letopis Republike Slovenije 1996 (1996, 510); Statistični urad RS, Popis prebivalstva, gospodinjstev in stanovanj 2002; <http://www.stat.si/popis2002>

Naselja in njihovo število prebivalcev

Občino Logatec sestavlja 19 terensko raznolikih naselij, v osmih krajevnih skupnostih. Naselja se med seboj močno razlikujejo tudi po velikosti in številu prebivalstva.

Javno podjetje Komunalno podjetje Logatec, d.o.o., bo po tem programu izvajalo javne storitve naslednjim naseljem v občini Logatec:

zap.št.	naselje	število prebivalcev
1.	Grčarevec	143
2.	Hleviše	63
3.	Hlevni vrh	74
4.	Hotedršica	554
5.	Jakovica	80
6.	Kalce	320
7.	Lavrovec	113
8.	Laze	299
9.	Logatec	7616
10.	Medvedje Brdo	203
11.	Novi Svet	94
12.	Petkovec	384

13.	Praprotno Brdo	36
14.	Ravnik pri Hotedršici	53
15.	Rovtarske Žibrše	199
16.	Rovte	831
17.	Vrh Sv. Treh Kraljev	47
18.	Zaplana	66
19.	Žibrše	168
	skupaj prebivalcev:	11.343

Vir: Statistični urad RS, Popis prebivalstva, gospodinjstev in stanovanj 2002, <http://www.stat.si/popis2002>

Največji kraj v občini je mestno naselje Logatec s preko 7000 prebivalci, ki leži v osrednjem delu Logaškega podolja na nadmorski višini 470 m.

Na jugu občine se nahajata dva gručasta naselja. Laze (460 m), ki ležijo na vzhodnem obrobju Planinskega polja in Jakovica (479 m), ki se nahaja na pobočju osamelega Jakovškega griča sredi Planinskega polja. Na severozahodnem robu Planinskega polja, pod planoto Hrušica, ob cesti Ljubljana – Postojna, se nahaja še eno gručasto naselje pod imenom Grčarevec (478 m).

Proti jugozahodnem delu občine, na prehodu iz Logaškega podolja v Hotenjski ravnik, se razteza obcestno naselje Kalce (492 m).

Na zahodnem delu občine se na Hotenjskem ravniku nahaja tretje največje naselje Hotedršica (545 m), razloženo naselje samotnih kmetij Novi svet (~ 550 m) ter gručasto naselje Ravnik pri Hotedršici na planoti Ravnik (640 m).

V osrednjem delu občine so samotne kmetije raztresene po Rovtarskem hribovju med Hotedršico in Logatcem. Področje se imenuje Žibrše (~ 600 m).

Severozahod občine predstavljata razloženo naselje Medvedje Brdo (726 m) ter zaselki Rovtarske Žibrše (633 m), ki zavzemajo del Rovtarskega hribovja.

Lavrovec, Hlevišje, Vrh Svetih Treh Kraljev ter Hlevni vrh so razložena naselja na področju Rovtarskega hribovja v severnem delu občine Logatec na nadmorski višini 800 m.

V severovzhodnem delu občine leži drugi največji kraj v občini, to je gručasto naselje Rovte (698 m) s številnimi zaselki in samotnimi kmetijami. V to območje spadata še razložena naselja samotnih kmetij Petkovec (640 m) in Praprotno Brdo (640 m).

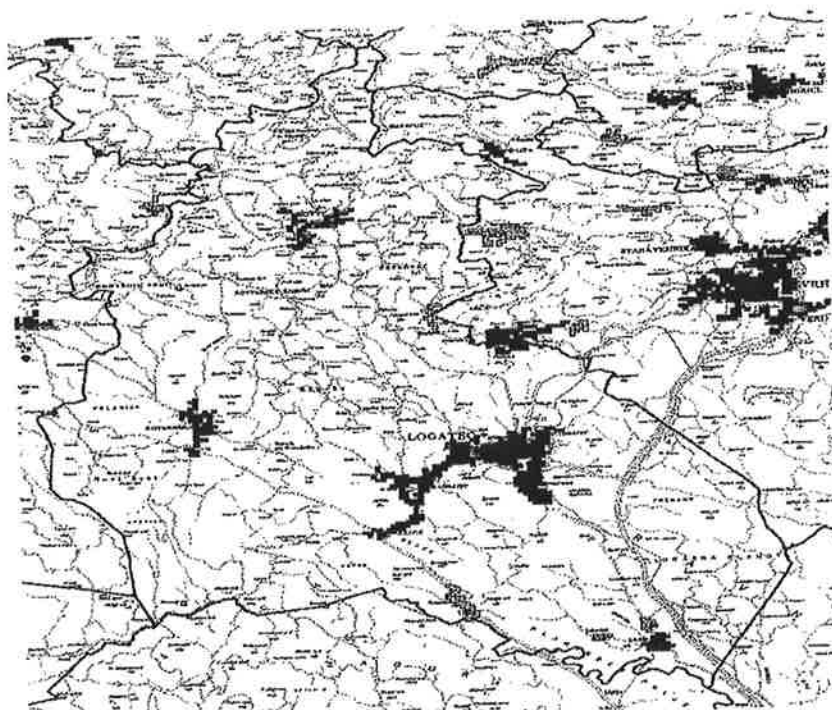
Vzhodni del občine predstavlja del razloženega naselja Zaplana (684 m), v jugovzhodnem delu Rovtarskega hribovja, katero večji del sega še v občino Vrhnika.

Zgoraj podani podatki za nadmorske višine, ki se razlikujejo tudi do 340 m, nakazujejo na močno razgibano območje. V spodnji tabeli so naselja razdeljena po pripadnosti posamezni krajevni skupnosti.

Tabela 2: Krajevne skupnosti in naselja

zap. št.	krajevna skupnost	naselja
1	KS HOTE DRŠICA	Hotedršica Novi Svet Ravnik pri Hotedršici
2	KS LAZE – JAKOVICA	Jakovica Laze
3	KS LOG – ZAPLANA	Zaplana – del Petkovec – del

Po navedeni metodologiji je potrebno na podlagi Pravilnika o odvajanju in čiščenju komunalne odpadne in padavinske vode (Uradni list RS, št. 105/2002) za večje aglomeracije iz zgoraj navedenega seznama zagotoviti odvajanje odpadnih vod v kanalizacijo za vse objekte znotraj teh območij, ki so prikazane tudi na sliki 1. Kanalizacija pa mora biti zaključena z ustrezno čistilno napravo.



Projekt
 Strokovne podlage za izdelavo
 nacionalnega programa odvajanja
 in čiščenja odpadnih komunalnih
 voda in padavinskih voda
 št. proj. p09 / 2003

PRILOGA 8 (1/2)
Osrednjeslovenska regija

Prikaz naselij ali delov
 naselij, ki presegajo 50 PE

narodnik: RS-MOPE
 izvajalec: Inštitut za vodarstvo, d.o.o.

Število prebivalcev v aglomeraciji

do 50	od 51 do 200
od 201 do 2000	od 2001 do 15000
	več kot 15001

Komunalna čistilna naprava

- Izvedena - NE obratuje
- Izvedena - obratuje
- Načrtovana
- ▲ Ni podatka

meje občin
 ID aglomeracije

Slika 1: Prikaz naselij ali delov naselij, ki presegajo 50 PE

Pokritost območja občine s kanalizacijo in čistilnimi napravami

Občina Logatec je v naselju Logatec v drugi polovici sedemdesetih let zgradila čistilno napravo. S postopno gradnjo primarnih kanalov želi celotno urbano področje naselja Logatec in dela Kalca priključiti na centralno čistilno napravo. Že pred izgradnjo čistilne naprave so bili na posameznih gravitacijskih področjih zgrajeni kanalizacijski vodi, ki so odpadno vodo odvajali v Jačko.

Na celotnem področju je potrebno preprečiti nekontrolirano ponikanje odpadne vode v kraško podzemlje. Danes je skupna dolžina kanalizacijskega omrežja cca. 28.000 m.

V ostalih naseljih v občini ni urejenega kanalizacijskega sistema. Vsak objekt rešuje odvod in čiščenje komunalne odpadne vode z greznico ali pa z direktnim iztokom v najbližje potoke. Odvod meteorne vode se rešuje z lokalnim ponikanjem v lastnikovih zemljiščih ali pa z direktnim iztokom v potoke.

Tehnični podatki o čistilni napravi Logatec

Upravitelj čistilne naprave Logatec je Komunalno podjetje Logatec, d.o.o.

TEHNIČNI PODATKI

- | | |
|--|------------------------------------|
| 1. Vrsta čistilne naprave: | mehanska, biološka |
| 2. Projektant: | Hidroinženiring, d.o.o., Ljubljana |
| 3. Kapaciteta (projektna): | 8000 PE |
| 4. Kapaciteta – izgrajen del: | 4000 PE |
| 5. Sedanja obremenitev – ocena: 10000 PE | |
| 6. Leto zagona: | 1979 |
| 7. Število gospodinjstev na območju čistilne naprave | |
| ▪ v času zagona | 800 |
| ▪ sedaj | 1450 |

Centralna čistilna naprava je na levem bregu Logaščice in je približno 200 m oddaljena od šole.

Program gradnje je v bil predviden v dveh fazah:

- | | |
|----------|---------|
| I. faza | 4000 PE |
| II. faza | 8000 PE |

Čistilna naprava deluje v smislu biološkega čiščenja odplak z delno stabilizacijo blata.

Ker je v gnilišču prostora le za 2000 os., volumen oksidacijskega bazena pa je dimenzioniran za 6000 os. in zadošča za delno stabilizacijo blata, se oba objekta medsebojno dopolnjujeta tako, da bi bilo napravo možno obremeniti s 4000 os. Pregnito blato iz gnilišča je bilo predvideno večkrat letno, v primernem času, izčrpati in odvažati na kmetijske površine. Zaradi zahtevnosti obstoječe zakonodaje le to ne vozimo na kmetijske površine, ampak na odlagališče. V nadaljevanju obratovanja upamo, da bomo našli kakšno ugodnejšo rešitev, v tem trenutku pa bi bila po našem mnenju najprimernejša dehidracija in kompostiranje zmešano z ostalim materialom za kompostiranje.

PRIKLJUČENE VEČJE PROIZVODNE ORGANIZACIJE

1. Valkarton Logatec
2. KLI Logatec

PODATKI O DELOVANJU ČISTILNE NAPRAVE

Na čistilni napravi se redno jemljejo vzorci in so izdelane analize delovanja oz. Izvidi. Obratovalni monitoring se izvaja štiri krat letno.

Tabela 7: Rezultati obratovalnega monitoringa od leta 2001 do leta 2003

letni povprečni učinek čiščenja	2001	2002	2003
KPK	78,1%	92,0%	87,0%
BPK _s	82,2%	95,7%	95,0%

Pretočne greznice, nepretočne greznice in male komunalne čistilne naprave, za katere zagotavlja prevzem odpadne vode in gošč javno podjetje

Na dan sprejema tega odloka so v Komunalnem podjetju Logatec, d.o.o, zabeležene naslednje čistilne naprave na področju občine Logatec:

- Rovte NH - mala čistilna naprava SANITA 04 - 4 PE
- Medvedje Brdo - pri gasilnem domu - mala čistilna naprava SANITA 10 - 10 PE.

Stroški praznjenja blata iz pretočnih greznic in iz malih čistilnih naprav ali odpadne vode iz nepretočnih greznic se obračunavajo po dejanskih stroških prevoza, stroški čiščenja pa se ne obračunavajo. Blato iz pretočnih greznic in iz malih čistilnih naprav ali odpadne vode iz nepretočnih greznic odvažna na čistilno napravo Komunalno podjetje Logatec, d.o.o.,

4	KS NAKLO	Dolenji Logatec
5	KS ROVTE	Petkovec – del Praprotno Brdo Rovte
6	KS TABOR	Grčarevec Kalce Gorenji Logatec Žibrše
7	KS TRATE	Rovtarske Žibrše Medvedje Brdo
8	KS VRH SV. TREH KRALJEV	Hleviše Hlevni vrh Lavrovec Vrh Sv. Treh Kraljev

Vir: Karta: Logatec – Vrhnika v merilu 1:50 000

V nadaljevanju je prikazana gostota prebivalstva v posamezni krajevni skupnosti.

Tabela 3: Površina, število prebivalcev in gostota prebivalcev po posameznih KS za leto 1991 in 2002¹

zap. št.	krajevna skupnost	površina [km ²]	število prebivalcev		gostota [prebivalcev/km ²]	
			1991	2002	1991	2002
1	KS HOTEDRŠICA	29,6	660	701	22,3	23,7
2	KS LAZE – JAKOVICA	20,4	354	379	17,4	18,6
3	KS LOG – ZAPLANA	1,9	163	184	85,8	96,8
4	KS NAKLO	25,3	5065	6050	200,2	239,1
5	KS ROVTE	30,9	1060	1133	34,3	36,7
6	KS TABOR	40,5	1836	2197	45,3	54,2
7	KS TRATE	15,9	398	402	25,0	25,3
8	KS VRH SV. TREH KRALJEV	8,5	228	297	26,8	34,9
	SKUPAJ:	173	9764	11343	56,4	65,6

Vir: Popisne tabele 1.1.01 (Popis 1991, 56); Statistični urad RS, Popis prebivalstva, gospodinjstev in stanovanj 2002; <http://www.stat.si/popis2002>

Na podlagi podatkov iz tabele 3 lahko sklepamo, da so si krajevne skupnosti in s tem naselja zelo različna, tako po površini kot tudi po številu prebivalstva in njihovi gostoti. Gostota poselitve je nadpovprečna samo v mestnem naselju Logatec v KS Naklo, medtem ko med srednje goste poselitve spadata le še KS Tabor, kjer je še del mestnega naselja, ter KS Zaplana – Log, ki tako gostoto dosega zaradi svoje majhnosti. Ostale krajevne skupnosti spadajo med redko poseljena območja. Skupno vsem osmim krajevnim skupnostim je le to, da prebivalstvo v njih opazno narašča. Celotno število prebivalcev v občini Logatec se je v osmih letih povečalo za 1579 prebivalcev ali 16,2%.

Naselja – aglomeracije in število prebivalcev, katerim se zagotavljajo storitve javne službe

Prebivalci občine Logatec prebivajo po metodologiji iz Pravilnika o odvajanju in čiščenju komunalne odpadne in padavinske vode (Uradni list RS, št. 105/2002) v naslednjih aglomeracijah (seznam izdelan po metodologiji MOPE):

Tabela 4: Seznam aglomeracij v občini Logatec, kjer se mora zagotavljati javna služba z odvajanjem odpadnih vod v javni kanal zaključen s čistilno napravo

¹ Za naselje Logatec, ki se deli na Dolenji Logatec v KS Naklo in Gorenji Logatec v KS Tabor, so statistični podatki v virih navedeni skupaj za celoten kraj. Glede na geografsko mejo krajevnih skupnosti pa je število prebivalcev v tabeli 3 razdeljeno na posamezno krajevno skupnost na podlagi števila prebivalcev v letu 1997.

ID Aglo.	OB_IME	NA_IME	število stavb	PE	zaporedna	PE ind.	PE skupaj	PE/HA skupaj	površina (ha)	skupni kriterij	obč.o.
1867	LOGATEC	LOGATEC	1606	7849	30	2355	10204	29,49	346	1	1
1878	LOGATEC	HOTEDRŠICA	155	551	388	165	716	12,79	56	1	1
1982	LOGATEC	ROVTE	122	435	473	131	566	10,28	55	1	1
4836	LOGATEC	SMREČJE	61	225	874	68	293	12,72	23	1	0
1795	LOGATEC	LAZE	73	209	947	63	272	10,45	26	1	1
1797	LOGATEC	JAKOVICA	21	75	2357	23	98	16,25	6	1	1
skupaj:			2038	9344		2803	12147		512		

Aglomeracija Smrečje se večinsko nahaja v občini Vrhnika, zato naj bi se reševala v sklopu reševanja aglomeracije v občini Vrhnika.

Tabela 5: Aglomeracije večje od 50 prebivalcev s povprečno gostoto poselitve manjšo od kriterija za gostoto poselitve (10 preb/ha)

ID Aglo.	OB_IME	NA_IME	število stavb	PE	zaporedna	PE ind.	PE skupaj	PE/HA skupaj	površina (ha)
4818	LOGATEC	ZAPLANA - DEL	202	203	967	61	264	3,43	77
1794	LOGATEC	GRČAREVEC	56	136	1403	41	177	6,10	29
1911	LOGATEC	ZAPLANA - DEL	26	92	1954	28	120	8,54	14
1796	LOGATEC	LAZE	20	69	2521	21	90	8,97	10
skupaj:			304	500		150	650		130

V navedenih aglomeracije naj bi se glede na njihovo velikost javna služba vršila z odvajanjem odpadnih vod v javni kanal zaključen s čistilno napravo, vendar pa zaradi manjše gostote poselitve v celotni aglomeraciji (manj kot 10 preb./ha).

Tabela 6: Aglomeracije manjše od 50 prebivalcev

ID Aglo.	OB_IME	NA_IME	prebivalci	PREB/HA	PREB/HA (max)	površina (ha)
1916	LOGATEC	PETKOVEC	46	4,18	13	11
2002	LOGATEC	HLEVNI VRH	44	5,50	12	8
1902	LOGATEC	ROVTARSKE ŽIBRŠE	39	5,57	9	7
1932	LOGATEC	ROVTE	38	7,60	17	5
1896	LOGATEC	ROVTARSKE ŽIBRŠE	35	8,75	13	4
1925	LOGATEC	PETKOVEC	33	6,60	10	5
1797	LOGATEC	LAZE	31	6,20	19	5
1900	LOGATEC	ROVTARSKE ŽIBRŠE	31	4,43	11	7
1917	LOGATEC	PETKOVEC	26	8,67	10	3
1913	LOGATEC	PETKOVEC	25	8,33	10	3
1920	LOGATEC	PETKOVEC	25	12,50	17	2
1927	LOGATEC	ROVTARSKE ŽIBRŠE	25	4,17	7	6
4843	LOGATEC	LAVROVEC	23	3,83	9	6
1870	LOGATEC	NOVI SVET	22	7,33	8	3
1911	LOGATEC	PETKOVEC	22	7,33	16	3
1922	LOGATEC	PETKOVEC	21	5,25	8	4
1955	LOGATEC	ROVTE	21	7,00	12	3
1918	LOGATEC	PETKOVEC	20	4,00	8	5
1928	LOGATEC	ROVTARSKE ŽIBRŠE	20	6,67	10	3
1869	LOGATEC	NOVI SVET	19	6,33	7	3
1886	LOGATEC	ŽIBRŠE	19	2,71	5	7
1919	LOGATEC	PETKOVEC	19	9,50	10	2
1957	LOGATEC	HLEVNI VRH	18	6,00	9	3
1936	LOGATEC	HLEVIŠE	17	8,50	13	2
1874	LOGATEC	RAVNIK PRI HOTEDRŠICI	16	3,20	7	5

ID Aglo.	OB_IME	NA_IME	prebivalci	PREB/HA	PREB/HA (max)	površina (ha)
1882	LOGATEC	ŽIBRŠE	16	2,67	6	6
1924	LOGATEC	ROVTE	16	8,00	10	2
1931	LOGATEC	ROVTE	16	8,00	10	2
1997	LOGATEC	LAVROVEC	16	5,33	13	3
1885	LOGATEC	ŽIBRŠE	15	5,00	6	3
1929	LOGATEC	ROVTE	15	7,50	8	2
1791	LOGATEC	VRH SV. TREH KRALJEV	14	4,67	8	3
1904	LOGATEC	MEDVEDJE BRDO	14	4,67	11	3
1937	LOGATEC	HLEVIŠE	14	4,67	6	3
1840	LOGATEC	MEDVEDJE BRDO	13	6,50	13	2
1893	LOGATEC	ZAPLANA - DEL	13	2,60	4	5
1897	LOGATEC	ROVTARSKE ŽIBRŠE	13	6,50	9	2
1950	LOGATEC	ROVTE	13	4,33	8	3
1790	LOGATEC	HLEVNI VRH	12	3,00	12	4
1881	LOGATEC	LOGATEC	12	4,00	7	3
1903	LOGATEC	MEDVEDJE BRDO	12	3,00	7	4
1912	LOGATEC	PETKOVEC	12	3,00	5	4
1914	LOGATEC	PETKOVEC	12	6,00	7	2
1915	LOGATEC	ZAPLANA - DEL	12	6,00	8	2
1934	LOGATEC	HLEVIŠE	12	6,00	6	2
1953	LOGATEC	ROVTE	12	6,00	7	2
1875	LOGATEC	RAVNIK PRI HOTE DRŠICI	11	5,50	6	2
1876	LOGATEC	RAVNIK PRI HOTE DRŠICI	11	5,50	11	2
1891	LOGATEC	PETKOVEC	11	3,67	9	3
1941	LOGATEC	ROVTE	11	2,75	5	4
1908	LOGATEC	MEDVEDJE BRDO	10	2,50	4	4
1816	LOGATEC	NOVI SVET	9	4,50	7	2
1817	LOGATEC	NOVI SVET	9	1,50	4	6
1895	LOGATEC	ROVTE	9	4,50	8	2
1921	LOGATEC	ROVTARSKE ŽIBRŠE	9	4,50	8	2
1951	LOGATEC	ROVTE	9	3,00	5	3
1954	LOGATEC	ROVTE	9	4,50	5	2
1958	LOGATEC	ROVTE	9	4,50	5	2
1966	LOGATEC	ROVTE	9	2,25	7	4
2004	LOGATEC	LAVROVEC	9	4,50	5	2
1867	LOGATEC	KALCE	8	1,33	7	6
1923	LOGATEC	ŽIBRŠE	8	1,33	3	6
1938	LOGATEC	HLEVIŠE	8	2,00	4	4
1949	LOGATEC	PETKOVEC	8	4,00	8	2
1839	LOGATEC	MEDVEDJE BRDO	7	3,50	5	2
1873	LOGATEC	KALCE	7	3,50	4	2
1884	LOGATEC	ŽIBRŠE	7	3,50	7	2
1889	LOGATEC	LOGATEC	7	2,33	7	3
1898	LOGATEC	ROVTE	7	3,50	7	2
1901	LOGATEC	ROVTARSKE ŽIBRŠE	7	3,50	7	2
1926	LOGATEC	ROVTE	7	2,33	4	3
1930	LOGATEC	ROVTARSKE ŽIBRŠE	7	2,33	7	3
1935	LOGATEC	ROVTE	7	2,33	5	3
1940	LOGATEC	ROVTE	7	3,50	6	2
1956	LOGATEC	PRAPOTRNO BRDO	7	2,33	4	3

ID Aglo.	OB_IME	NA_IME	prebivalci	PREB/HA	PREB/HA (max)	površina (ha)
1959	LOGATEC	VRH SV. TREH KRALJEV	7	1,17	4	6
1965	LOGATEC	ROVTE	7	3,50	6	2
1998	LOGATEC	LAVROVEC	7	3,50	7	2
2003	LOGATEC	VRH SV. TREH KRALJEV	7	3,50	4	2
1815	LOGATEC	NOVI SVET	6	3,00	4	2
1841	LOGATEC	MEDVEDJE BRDO	6	3,00	4	2
1868	LOGATEC	NOVI SVET	6	3,00	4	2
1878	LOGATEC	NOVI SVET	6	3,00	3	2
1879	LOGATEC	ŽIBRŠE	6	1,50	6	4
1887	LOGATEC	LOGATEC	6	3,00	3	2
1872	LOGATEC	KALCE	5	2,50	4	2
1892	LOGATEC	PETKOVEC	5	2,50	5	2
1906	LOGATEC	MEDVEDJE BRDO	5	2,50	3	2
1946	LOGATEC	ROVTE	5	2,50	3	2
1899	LOGATEC	ROVTARSKE ŽIBRŠE	4	2,00	2	2
1909	LOGATEC	PETKOVEC	4	2,00	4	2
1960	LOGATEC	ROVTE	4	2,00	4	2
1871	LOGATEC	KALCE	3	1,50	3	2
1880	LOGATEC	ŽIBRŠE	3	0,50	2	6
1947	LOGATEC	ROVTE	3	1,00	1	3
1948	LOGATEC	ROVTE	3	1,50	2	2
1883	LOGATEC	LOGATEC	2	1,00	2	2
1945	LOGATEC	ROVTE	2	1,00	2	2
1952	LOGATEC	PRAPROTNO BRDO	2	0,50	1	4
1999	LOGATEC	LAVROVEC	2	1,00	2	2
1818	LOGATEC	NOVI SVET	1	0,50	1	2
1933	LOGATEC	ROVTE	1	0,33	1	3
2000	LOGATEC	LAVROVEC	1	0,50	1	2
2001	LOGATEC	LAVROVEC	1	0,50	1	2
1803	LOGATEC	NOVI SVET	0	0,00	0	2
1890	LOGATEC	LOGATEC	0	0,00	0	7
1905	LOGATEC	MEDVEDJE BRDO	0	0,00	0	2
1907	LOGATEC	MEDVEDJE BRDO	0	0,00	0	2
1939	LOGATEC	MEDVEDJE BRDO	0	0,00	0	4
1962	LOGATEC	ROVTE	0	0,00	0	2
skupaj:			1303			353

drugi izvajalci pa le po predhodnem dovoljenju o takih dovozih, ki mora biti izdano s strani upravljalca čistilne naprave, Komunalnega podjetja Logatec, d.o.o.

Tabela 8: Evidenca izpraznjenih greznic se vodi na naslednji način

zap. št.	priimek in ime	naslov	hišna številka	datum odvoza	količina [m ³]
1		Stara cesta	9	05.01.2004	4
2	Odlagališče - greznica	Ostri vrh		05.01.2004	4
3		Laze	50	06.01.2004	4
4		Ograde	14	12.01.2004	8
5		Stara cesta	67	12.01.2004	12
6	Planinski dom			12.04.2004	4
7		Pokopališka pot	1a	12.01.2004	12
8		Zelenica	15	14.01.2004	8
9		Grajska pot	6	14.01.2004	8
10		Pokopališka pot	1	14.01.2004	16
11		Stara cesta	96d	14.01.2004	8
12		Cesta 5. maja	9a	14.01.2004	8
13		Kalce	38	14.01.2004	4
14		Jačka	14	15.01.2004	4
15		Stara pot	12	02.02.2004	12
16		Naklo	31	03.02.2004	8
17		Strmica	19b	02.02.2004	16

V letu 2001 je bilo tako izpraznjenih 4875 m³ grezničnih gošč, v letu 2002 4931 m³ ter v letu 2003 4030 m³.

Viri onesnaževanja, ki odvajajo tehnološko odpadno vodo v javno kanalizacijsko omrežje

V občini Logatec sta dve večji podjetji, ki odvajata tehnološko odpadno vodo v javno kanalizacijsko omrežje, in sicer KLI Logatec, d.d., in Valkarton, d.d. V letu 2003 je bilo dovedeno podjetju KLI Logatec, d.d., 25.487 m³ vode, podjetju Valkarton, d.d., pa 39.005 m³ vode.

Celotna količina komunalne odpadne vode, ki nastaja na območju izvajanja javne službe

V letu 2003 je na območju Občine Logatec nastalo 609.640 m³ celotne količine komunalne odpadne vode.

Celotna količina tehnološke odpadne vode, ki se odvaja v javno kanalizacijo

Celotna količina tehnološke odpadne vode, ki se odvaja v javno kanalizacijo nastaja pri dveh največjih podjetjih v občini, in sicer pri podjetju KLI Logatec, d.d., in podjetju Valkarton, d.d.

Kanalski vodi za odvajanje padavinske vode

Stanje dolžine kanala konec leta 2001:

- mešalni sistem 15.230,00 m
- fekalna kanalizacija 4.250,00 m
- meteorna kanalizacija 2.440,00 m
- zbirni kanal 2.800,00 m

SKUPAJ 24.720,00 m

Stanje dolžine kanala konec leta 2003:

- mešalni sistem 15.230,00 m

▪ fekalna kanalizacija	5.388,00 m
▪ meteorna kanalizacija	3.217,00 m
▪ zbirni kanal	2.800,00 m
SKUPAJ	26.635,00 m

Utrjene površine, na katerih zagotavlja redno čiščenje peskolovov javno podjetje

Javno podjetje Komunalno podjetje Logatec, d.o.o., zagotavlja redno čiščenje peskolovov, ki so zgrajeni v okviru javne kanalizacije. Čiščenje peskolovov poteka enkrat na leto in kontrola stanja peskolovov enkrat na tri leta.

Tipi vozil in opreme za čiščenje peskolovov, lovilcev olj, praznjenje greznic in prevzem blata

Komunalno podjetje Logatec, d.o.o., ima naslednja vozila za čiščenje peskolovov, lovilcev olj, praznjenje greznic in prevzem blata:

- traktor TORPEDO 70 s priključki (tov. prikolica, plug, cisterna za prevoz fekalij V = 4 m³)
- traktor STAYR 860

Po potrebi za čiščenje peskolovov, lovilcev olj, praznjenje greznic in prevzem blata najema Komunalno podjetje Logatec, d.o.o., ustrezno opremo podizvajalcev.

Opremljenost komunalnih čistilnih naprav za obdelavo blata

Javno podjetje Komunalno podjetje Logatec, d.o.o., obdeluje blato na komunalni čistilni napravi, ki je opremljena za obdelavo blata. Na komunalni čistilni napravi je zgrajeno gnilišče kot emšersko gnilišče volumna 350 m³. Na napravi se nahaja tudi premična dehidracijska naprava - centrifugalna preša deklarirane zmogljivosti 10 m³ blata/h proizvajalca HUMBOLD Nemčija. Dehidracijska naprava je stara in dotrajana (l. 1989). Čistilna naprava nima naprave za sprejem grezničnih muljev in grezničnih vod, tako da se le-te dodajajo direktno k dotočnim vodam v črpališče. Naprava je zato zmogljivejša v aeracijskih napravah v aeracijskem bazenu (inštalirana električna moč skupaj 40,5 kW).

Predelava in odstranjevanje blata

Na čistilni napravi Logatec je nameščena premična dehidracijska naprava tipa centrifugalna stiskalnica z okvirno zmogljivostjo 10 m³/h blata.

Za obdelano blato komunalnih čistilnih naprav Komunalno podjetje Logatec, d.o.o., zagotavlja predelavo in odstranjevanje po predpisih o ravnanju z odpadki (odlaganje na ustrezno odlagališče, oddaja v kompostiranje).

Odstranjevanje odpadkov iz peskolovov

Javno podjetje Komunalno podjetje Logatec, d.o.o., približno 1x letno izvede čiščenje peskolovov na površinah, za katere je zadolžena Občina Logatec. Odpadke iz peskolovov in lovilcev olj se odlaga na odlagališču za nenevarne odpadke.

Pogostost praznjenja nepretočnih greznic in prevzemanja blata iz malih komunalnih čistilnih naprav in pretočnih greznic

Javno podjetje Komunalno podjetje Logatec, d.o.o., prevzema odpadne vode in gošče iz pretočnih greznic, malih čistilnih naprav in nepretočnih greznic na področju Občine Logatec iz področij, kjer ni zgrajene kanalizacije. Na področju naselij Logatec in Kalce se bo prevzemalo blato malih čistilnih naprav v skladu s 10. členom Odloka o odvajanju odpadnih in padavinskih voda na območju Občine Logatec (LN 12/2000) 2-krat letno na poziv.

Vzdrževanje in čiščenje kanalskih vodov

Javno podjetje Komunalno podjetje Logatec, d.o.o., vzdržuje in čisti kanale skladno s potrebami, ki se pokažejo pri pregledih kanalov. Čiščenje kanalskih vodov izvajajo ustrezno opremljeni podizvajalci. Na kanalskih vodih se bo izvajala redna kontrola s presvetljevanjem kanalov, kjer pa to ni možno, pa s pregledom s kamero, kar se bo izvajalo z ustrezno opremljenim podizvajalcem.

Redno obveščanje in drugi načini seznanjanja uporabnikov storitev javne službe o praznjenju in o prevzemanju blata

Javno podjetje Komunalno podjetje Logatec, d.o.o., o praznjenju in prevzemanju blata obvešča uporabnike javnih storitev preko lokalnih medijev in s prilogami poleg mesečno izdanih računov za opravljene javne storitve.

Redno obveščanje in drugi načini seznanjanja uporabnikov javnih površin o rednem čiščenju površin in peskolovov ter lovilcev olj na teh površinah

Javno podjetje Komunalno podjetje Logatec, d.o.o., o čiščenju površin in peskolovov ter lovilcev olj na javnih površinah obvešča uporabnike javnih storitev preko lokalnih medijev in s prilogami poleg mesečno izdanih računov za opravljene javne storitve.

Podatki o katastru in drugih evidencah, ki pokrivajo področja odvajanja in čiščenja odpadnih voda

Javno podjetje Komunalno podjetje Logatec, d.o.o., ima izdelan kataster vseh glavnih vodov, ki jih ima v evidenci osnovnih sredstev v upravljanju. Podjetje nima izdelane evidence tipa načina odvodnje po posameznih objektih, in tudi ne katastra hišnih priključkov in kolektivnih hišnih priključkov.

Organiziranost javne službe

Izvajanje javne službe za območje občine Logatec je organizirano v okviru Javnega podjetja Komunalno podjetje Logatec, d.o.o. Podjetje je lastniško 100% v lasti Občine Logatec. Ustanovni akt podjetja je Odlok o organiziranju javnega podjetja Komunalno podjetje Logatec (Logaške novice, št. 1/2002, z dne 7.1.2002). V 11. členu navedenega odloka je določeno, da na podlagi določil tega odloka podjetje izvaja naslednja javna pooblastila:

- 3 določa pogoje in daje soglasja za projektiranje in izvedbo v zvezi s priključitvami na infrastrukturne objekte, ki so v upravljanju podjetja,
- 3 daje dovoljenja in določa povračila uporabnikov za priključitev na infrastrukturne objekte,
- 3 vodi investicije v infrastrukturne naprave in objekte

Na nivoju občine ureja javno službo odvajanja in čiščenja odpadnih komunalnih in padavinskih voda Odlok o gospodarskih javnih službah v občini Logatec (Logaške novice, št. 4/1996, z dne 3.5.1996) in Odlok o odvajanju in čiščenju odpadnih in padavinskih voda na območju Občine Logatec (Logaške novice, št. 12/2000, z dne 6.12.2000).

Način ureditve manjših področij v občini, kjer bo bolj smiselno, da izvaja javno službo podjetje iz sosednjega področja zaradi zaokrožitve območij oz. aglomeracij, bo potrebno urediti posebej na primeren način.

Veljavni predpisi s tega področja

- Zakon o varstvu okolja (Ur.list RS št. 32/93 in 1/96)
- Zakon o vodah (Ur.list RS št. 67/02)
- Zakon o urejanju prostora (Ur.list RS št. 110/029)
- Zakonom o gospodarskih javnih službah (Ur.list RS št. 32/93)
- Zakonom o lokalni samoupravi (Ur.list RS št. 72/93 z dopolnili) Zakonom o kontroli cen (Ur.list RS št. 63/99)
- Zakon o javnih financah (Ur.list RS št. 79/99, 124/00, 30/02)
- Zakon o javnih naročilih (Ur.list RS št. 39/00, 103/00)
- Oskrbovalni standard predstavlja Pravilnik o odvajanju in čiščenju komunalne odpadne in padavinske vode (Ur.list RS št. 105/02)

Predpisi iz Zakona o varstvu okolja, ki urejajo posebne ukrepe varstva okolja so:

- Uredba o emisiji snovi in toplote pri odvajanju odpadnih voda iz virov onesnaževanja (Ur.list RS št. 35/96) z dopolnitvami,
- Uredba o emisiji snovi pri odvajanju odpadnih vod iz malih komunalnih čistilnih naprav (Ur.list RS št. 103/02),
- Uredba o emisiji snovi pri odvajanju vod iz komunalnih čistilnih naprav (Ur.list RS št. 35/96, 90/98, 31/01, 62/01),
- Uredba o vnosu nevarnih snovi in rastlinskih hranil v tla (Ur.list RS št. 68/96)

- Uredba o mejnih, opozorilnih in kritičnih imisijskih vrednostih nevarnih snovi v tleh (Ur.list RS št. 68/96)
- Predpisi iz Zakona o varstvu okolja, ki urejajo financiranje varstva okolja so:
 - Uredba o taksi za obremenjevanje vode (Ur.list RS št. 41/95, 44/95,8/96,124/00,49/01) z dopolnitvami.
 - Predpisi iz Zakona o varstvu okolja, ki urejajo stanja in informacije o okolju so:
 - Pravilnik o prvih meritvah in obratovalnem monitoringu odpadnih vod ter o pogojih za njegovo izvajanje (Ur.list RS št. 35/96),
- Odredba o obliki poročila o občasnih ali trajnih meritvah v okviru obratovalnega monitoringa odpadnih vod (Ur.list RS št.22/98,1/01) (Poročilo o monitoringu odpadnih vod, Podatki o meritvah in rezultatih meritev, Izračun in ocena letne obremenitve zaradi odvajanja odpadnih vod)

CENOVNA POLITIKA NA PODROČJU ODVAJANJA IN ČIŠČENJA KOMUNALNIH ODPADNIH IN PADAVINSKIH VODA

• CENA ODVAJANJA

KANALŠČINA 2001	jul.01	avg.01	sep.01	okt.01	nov.01	dec.01						
gospodinjstva, HS, družb. dej.	44,54	44,54	44,54	44,54	44,54	44,54						
podjetja, obrt	71,79	71,79	71,79	71,79	71,79	71,79						
KANALŠČINA DDV 8,5%												
KANALŠČINA 2002	jan.02	feb.02	mar.02	apr.02	maj.02	jun.02	jul.02	avg.02	sep.02	okt.02	nov.02	dec.02
gospodinjstva, HS, družb. dej.	52,07	52,07	52,07	52,07	52,07	52,07	52,07	52,07	52,07	52,07	52,07	52,07
podjetja, obrt	83,92	83,92	83,92	83,92	83,92	83,92	83,92	83,92	83,92	83,92	83,92	83,92
KANALŠČINA DDV 8,5%												
KANALŠČINA 2003	jan.03	feb.03	mar.03	apr.03	maj.03	jun.03	jul.03	avg.03	sep.03	okt.03	nov.03	dec.03
gospodinjstva, HS, družb. dej.	52,07	52,07	52,07	52,07	52,07	52,07	52,07	52,07	54,05	54,05	54,05	54,05
podjetja, obrt	83,92	83,92	83,92	83,92	83,92	83,92	83,92	83,92	87,10	87,10	87,10	87,10
KANALŠČINA DDV 8,5%												
KANALŠČINA 2004	jan.04	feb.04	mar.04	apr.04	maj.04	jun.04	Jul.04	avg.04	sep.04	okt.04		
gospodinjstva, HS, družb. dej.	54,05	54,05	54,05	54,05	54,05	54,05	54,05	54,05	54,05	54,05		
podjetja, obrt	87,10	87,10	87,10	87,10	87,10	87,10	87,10	87,10	87,10	87,10		
KANALŠČINA DDV 8,5%												

- **CENA ČIŠČENJA** - Čiščenje se ne obračunava
- **CENA PRAZNEJGA GREZNIC :**

Za uporabnike naselja Logatec in Kalce, kjer priključitev na javno kanalizacijo zaradi tehničnih pogojev ni izvedljiva, upravljalec omogoči odvoz fekalij iz greznic 2 krat letno (10 člen Odloka o odvajanju odpadnih in padavinskih voda na območju občine Logatec).

Za ostale uporabnike pa pri praznjenju greznic računamo odvoz, čiščenje pa je zastonj.
 Odvoz greznice: 5500SIT + 8.5% DDV na uro odvoza vozila.

- CENA OBDELAVE BLATA IZ ČN IN GREZNIC NI FORMIRANA
- TAKSE ZA OBREMENJEVANJE VOD

	Jan.04	feb.04	mar.04	apr.04	maj.04	jun.04	jul.04	avg.04	sep.04	okt.04
vodna povračila	13,10	13,10	13,10	13,10	13,10	13,10	13,10	13,10	13,10	13,10
taksa na obr.vode										
plačujejo kanalščino	58,86	58,86	58,86	58,86	58,86	58,86	58,86	58,86	58,86	58,86
ne plačujejo kanalščine	118,40	118,40	118,40	118,40	118,40	118,40	118,40	118,40	118,40	118,40

INVESTICIJSKA VLAGANJA OBČINE V KOMUNALNO INFRASTRUKTURO ZA OBDOBJE 2001-2004

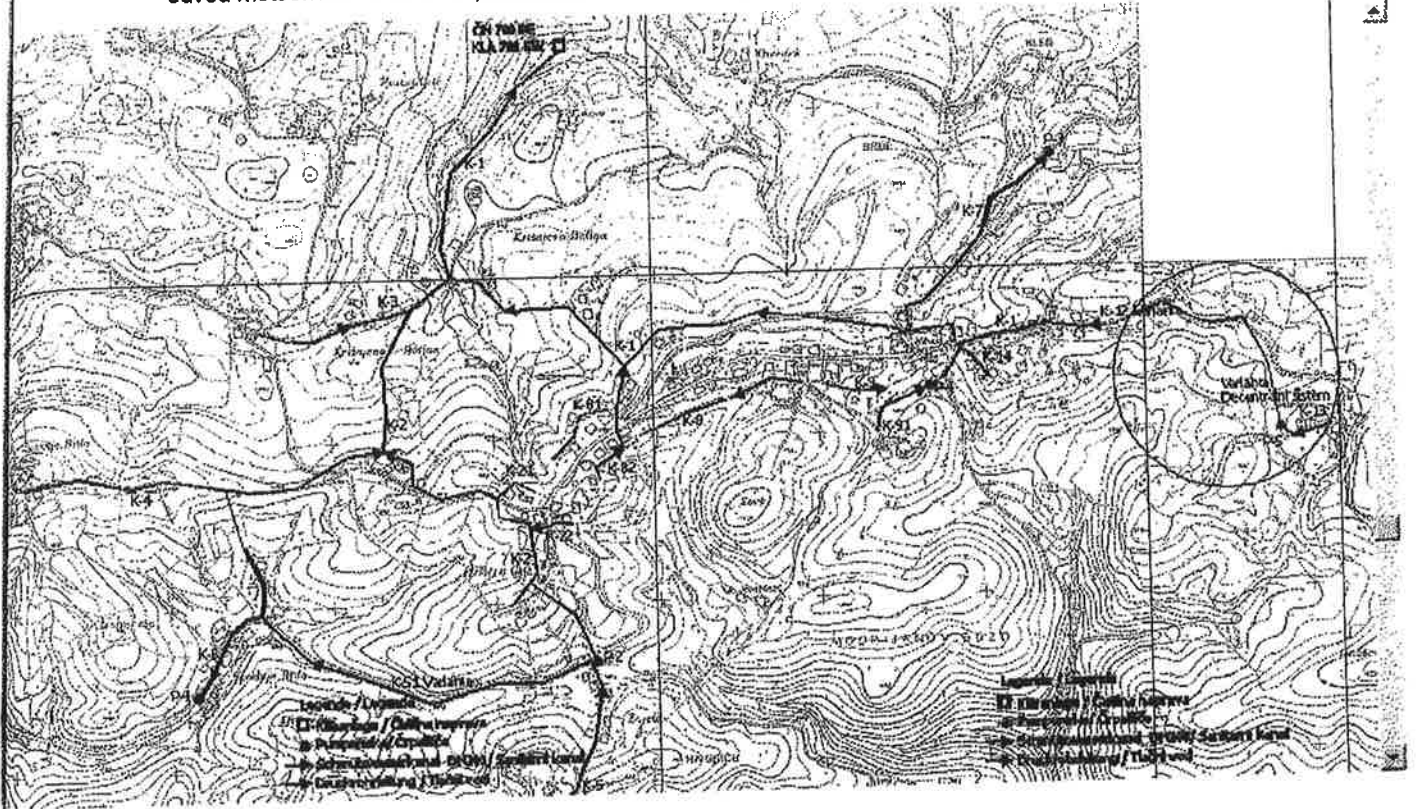
leto	PRIHODKI				ODHODKI - INVESTICIJE			
	taksa za obrem. vode	prilo. kom. prispev.	prisr. občanov	državni proračun	kanalizacija	vodovod	ceste	javna razsvet.
2001	22.263.448	17.035.742	21.540.538	8.390.971	19.680.851	57.101.275	162.640.793	2.969.028
2002	32.245.028	59.340.095	2.971.444	33.237.317	38.853.990	64.426.727	95.611.092	6.119.905
2003	39.140.040	109.818.230	14.476.254	0	40.086.154	50.753.533	109.644.434	3.763.709
2004	34.000.000	133.000.000	15.000.000	5.689.000	49.000.000	112.500.000	150.000.000	10.000.000
skupaj:	127.648.516	319.194.067	53.988.236	47.317.288	147.620.995	284.781.535	507.696.319	22.852.642

Opomba: Podatki za leto 2004 so vzeti iz Proračuna za leto 2004, vsi ostali pa iz zaključnega računa za posamezno leto

- PRORAČUN OBČINE je prikazan v zgornji tabeli
- Občina Logatec PRIKLJUČNINE ne zaračunava
- AMORTIZACIJA – trenutne cene kanalščine ne omogočajo oblikovanja amortizacijskih sredstev, Za že zgrajeno infrastrukturo pa je za leto 2003 znašala višina amortizacije 17.517.683 SIT za gradbene objekte, 5.373.852 SIT za opremo in 908.547 SIT neopredmetena sredstva, kar pomeni skupaj 23.800.082 SIT.
- KREDITOV za vlaganja v predmetno infrastrukturo ni bilo najetih.
- OBČINSKA TAKSA se ne obračunava
- DRŽAVNE SUBVENCIJE so prikazane v tabeli.
- SREDSTEV EU občina ni pridobila

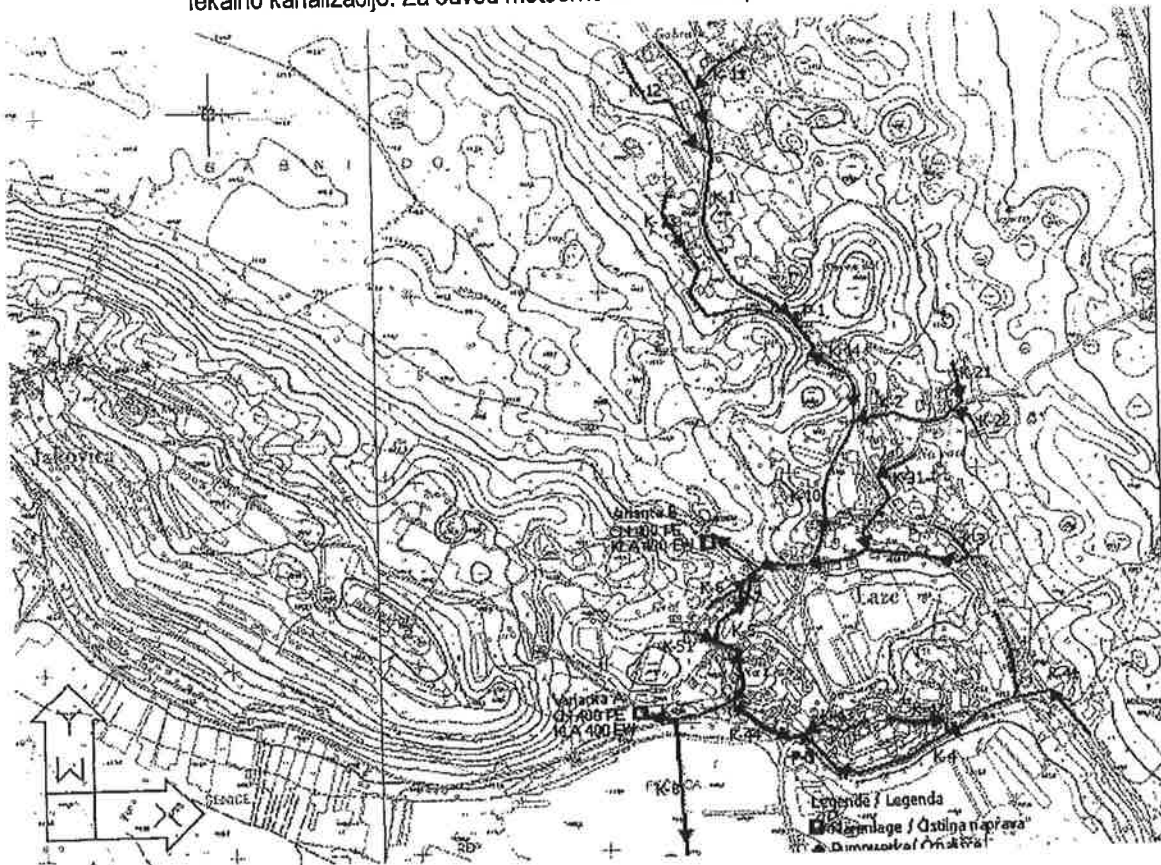
Rovte

V sistemu Rovte je predvidena mala čistilna naprava obremenitve 1000 PE, zgrajena naj bi se kanalizacija v dolžini cca 5500 m. Investicija, ocenjena na januar 2003, bi znašala cca. 256.000.000,00 SIT oz. 256.000,00 SIT/PE. Hišni priključki v oceni niso zajeti. Predvidena je izgradnja črpališča s področja Spodnjega brda po tlačnem vodu s priključkom na gravitacijski kanal proti Križajevi dolini. Prispevno področje bo kanalizirano v fekalno kanalizacijo. Za odvod meteorne vode se bo uporabilo naravne danosti (predvsem ponikanje).



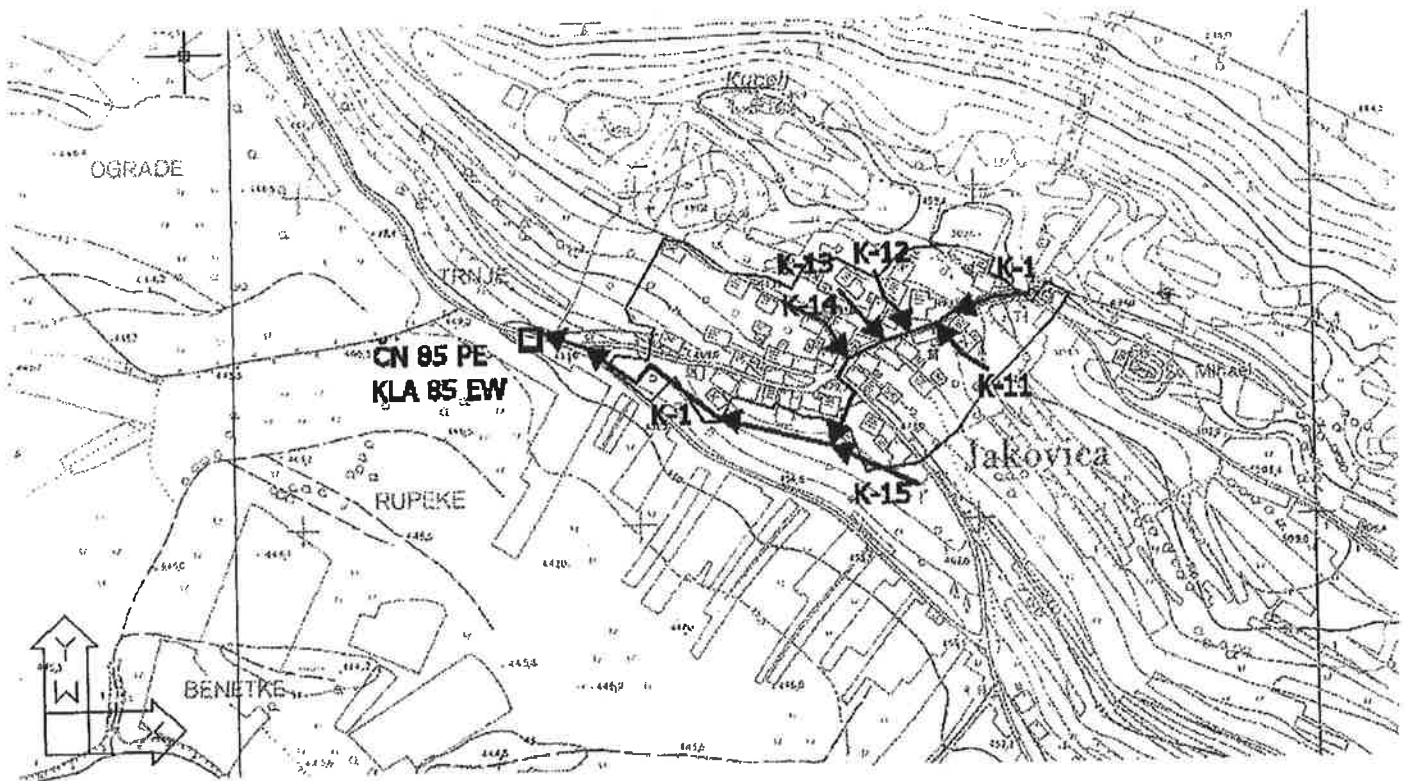
Laze

V sistemu Laze je predvidena mala čistilna naprava obremenitve 400 PE, predvidena je izgradnja kanalizacijskega omrežja v dolžini 3100 m, ob glavni cesti Logatec-Rakek. Na omrežju ni predvidenih črpališč. Reševanje industrije (mlekarna) je zaradi specifične obremenitve odpadnih vod predvideno ločeno z industrijskimi čistilnimi napravami, prilagojenimi odpadnim vodam iz tehnološkega procesa. Investicija, ocenjena na januar 2003, bi znašala oca. 149.800.000,00 SIT oz. 374.500,00 SIT/PE. Hišni priključki v oceni niso zajeti. Prispevno področje bo kanalizirano v fekalno kanalizacijo. Za odvod meteorne vode se bo uporabilo naravne danosti (predvsem ponikanje).



Jakovica

V sistemu Jakovica je predvidena izgradnja male čistilne naprave obremenitve 100 PE in izgradnja kanalizacije v dolžini 700 m. Na omrežju ni predvidenih črpališč. Investicija, ocenjena na januar 2003, bi znašala oca. 38.500.000,00 SIT oz. 383.500,00 SIT/PE. Hišni priključki v oceni niso zajeti. Prispevno področje bo kanalizirano v fekalno kanalizacijo. Za odvod meteorne vode se bo uporabilo naravne danosti (predvsem ponikanje).

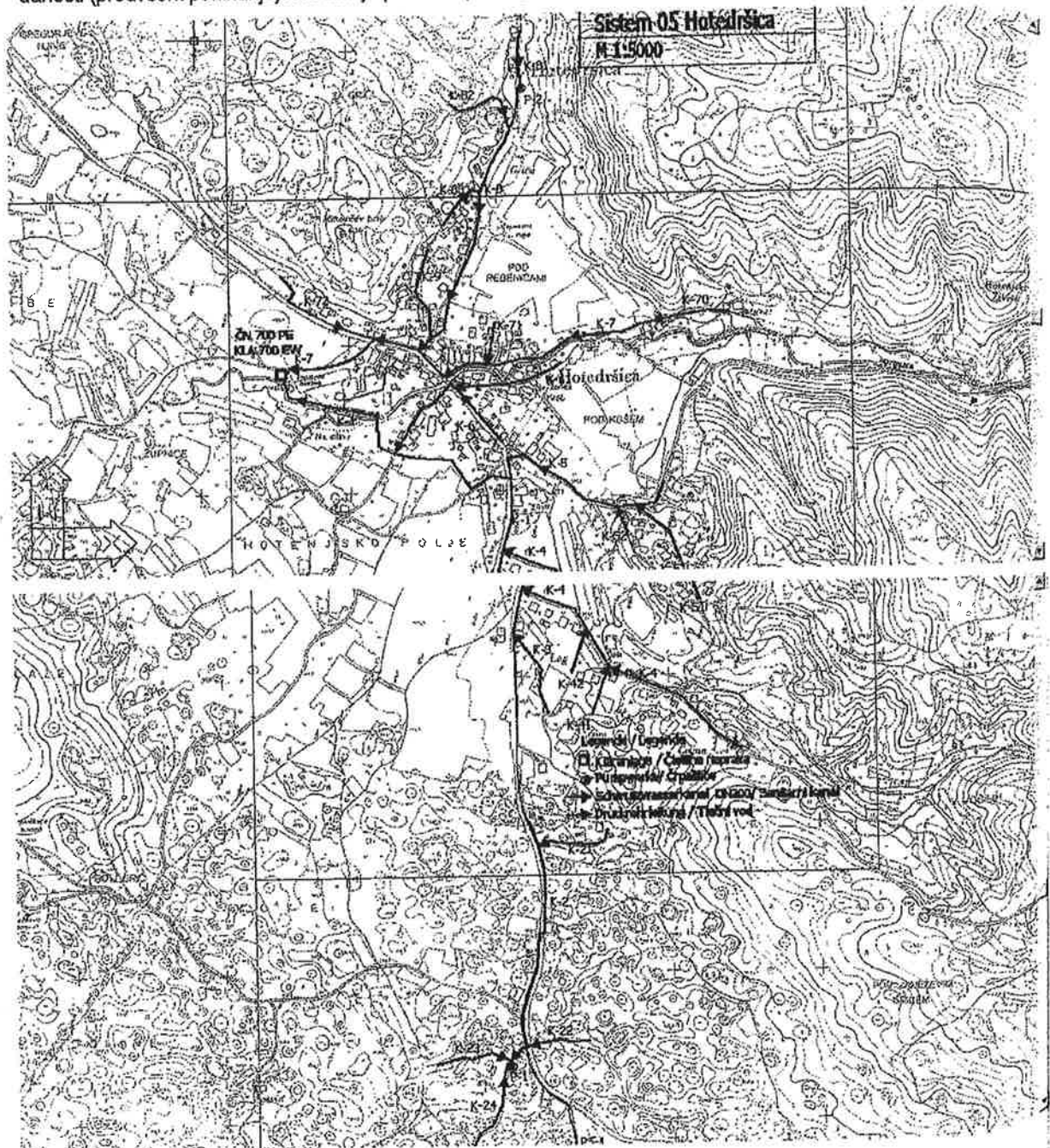


Kalce

Za obstoječe objekte sistema Kalce je predvidena izgradnja kanalizacijskih vodov v dolžini 1700 m (zajeti niso hišni priključki) ter kapaciteta čistilne naprave 400 PE. Na področju Kalc je predvidena izdelava zazidalnega načrta za predvidoma 600 enostanovanjskih hiš. Reševanje obstoječega naselja mora potekati vezano na razvoj kraja. Projekt izgradnje kanalizacijskega omrežja naj detaljneje preuči smotnost rešitve s čistilno napravo na področju Kalc oz. rešitve z navezavo na kanalizacijski sistem Logatec in čistilno napravo v Logatcu. Investicija, ocenjena na januar 2003 (za obstoječe naselje in upoštevanju variante za čistilno napravo na področju naselja), znaša oca 115.200.000,00 SIT oz. 288.000,00 SIT/PE. Hišni priključki v oceni niso zajeti. Prispevno področje bo kanalizirano v fekalno kanalizacijo. Za odvod meteorne vode se bo uporabilo naravne danosti (predvsem ponikanje).

Hotedršica

Za odvodnjo in čiščenje odpadnih vod s področja naselja Hotedršica je predvidena izgradnja kanalizacijskega sistema v dolžini 5700 m in čistilne naprave obremenitve 600 PE. Predvidena so 3 črpališča na glavnem kanalu, v primeru večjega odstopanja v višinskih gabaritih od obstoječih objektov ter v posameznih primerih obstoječih objektov pa bo potrebno zgraditi črpališča na hišnih priključkih ali morebiti na sekundarnih vodih. Investicija, ocenjena na januar 2003, znaša cca 241.140.000,00 SIT oz 401.900,00 SIT/PE. Hišni priključki v oceni niso zajeti. Prispevno področje bo kanalizirano v fekalno kanalizacijo. Za odvod meteorne vode se bo uporabilo naravne danosti (predvsem ponikanje). Na sliki je prikazan predlog za severni in južni del Hotedršice.



Male komunalne čistilne naprave, za katere zagotavlja prevzem blata javno podjetje

Javno podjetje Komunalno podjetje Logatec, d.o.o., bo prevzemalo blato malih čistilnih naprav vseh objektov na področju Občine Logatec, kjer ni predvidene izgradnje kanalizacije, dokler ne bo le-ta zgrajena. Na področju naselij Logatec in Kalce se bo prevzemalo blato malih čistilnih naprav v skladu s 10. členom Odloka o odvajanju odpadnih in padavinskih voda na območju Občine Logatec (LN 12/2000) 2-krat letno na poziv. V primeru spremembe tega odloka se bo blato iz greznic prevzemalo v skladu s spremembo odloka.

Na dan sprejema tega odloka so v Komunalnem podjetju Logatec, d.o.o, zabeležene naslednje čistilne naprave na področju občine Logatec:

- Rovte NH - mala čistilna naprava SANITA 04 - 4 PE
- Medvedje Brdo - pri gasilnem domu - mala čistilna naprava SANITA 10 - 10 PE.

Stroški praznjenja blata iz pretočnih greznic in iz malih čistilnih naprav ali odpadne vode iz nepretočnih greznic se obračunavajo po dejanskih stroških prevoza, stroški čiščenja pa enako kot za objekte, ki so priključeni na čistilno napravo, tj. na podlagi količine prodane vode. Blato iz pretočnih greznic in iz malih čistilnih naprav ali odpadne vode iz nepretočnih greznic odvaža na čistilno napravo Komunalno podjetje Logatec, d.o.o., drugi izvajalci pa le po predhodnem dovoljenju o takih dovozi, ki mora biti izdano s strani upravljalca čistilne naprave, Komunalnega podjetja Logatec, d.o.o.

Nepretočne greznice, za katere zagotavlja prevzem blata javno podjetje

Javno podjetje Komunalno podjetje Logatec, d.o.o., bo prevzemalo blato greznic in malih čistilnih naprav vseh objektov na področju Občine Logatec, ki nimajo zagotovljenega odtoka v javno kanalizacijsko omrežje redno skladno s Pravilnikom o odvajanju in čiščenju komunalne odpadne in padavinske vode, na področju naselij Logatec in Kalce pa v skladu s 10. členom Odloka o odvajanju odpadnih in padavinskih voda na območju Občine Logatec (LN 12/2000) 2-krat letno na poziv. V primeru spremembe tega odloka se bo blato iz greznic prevzemalo v skladu s spremembo odloka.

Stroški praznjenja blata iz pretočnih greznic in iz malih čistilnih naprav ali odpadne vode iz nepretočnih greznic se obračunavajo po dejanskih stroških prevoza, stroški čiščenja pa enako kot za objekte, ki so priključeni na čistilno napravo, tj. na podlagi količine prodane vode. Blato iz pretočnih greznic in iz malih čistilnih naprav ali odpadne vode iz nepretočnih greznic odvaža na čistilno napravo Komunalno podjetje Logatec, d.o.o., drugi izvajalci pa le po predhodnem dovoljenju o takih dovozi, ki mora biti izdano s strani upravljalca čistilne naprave, Komunalnega podjetja Logatec, d.o.o.

Pretočne greznice, za katere zagotavlja prevzem blata javno podjetje

Javno podjetje Komunalno podjetje Logatec, d.o.o., bo prevzemalo blato greznic in malih čistilnih naprav vseh objektov na področju Občine Logatec, ki nimajo zagotovljenega odtoka v javno kanalizacijsko omrežje enkrat na štiri leta skladno s Pravilnikom o odvajanju in čiščenju komunalne odpadne in padavinske vode, na področju naselij Logatec in Kalce pa v skladu s 10. členom Odloka o odvajanju odpadnih in padavinskih voda na območju Občine Logatec (LN 12/2000) 2-krat letno na poziv. V primeru spremembe tega odloka se bo blato iz greznic prevzemalo v skladu s spremembo odloka.

Stroški praznjenja blata iz pretočnih greznic in iz malih čistilnih naprav ali odpadne vode iz nepretočnih greznic se obračunavajo po dejanskih stroških prevoza, stroški čiščenja pa enako kot za objekte, ki so priključeni na čistilno napravo, tj. na podlagi količine prodane vode. Blato iz pretočnih greznic in iz malih čistilnih naprav ali odpadne vode iz nepretočnih greznic odvaža na čistilno napravo Komunalno podjetje Logatec, d.o.o., drugi izvajalci pa le po predhodnem dovoljenju o takih dovozi, ki mora biti izdano s strani upravljalca čistilne naprave, Komunalnega podjetja Logatec, d.o.o.

Viri onesnaževanja, ki odvajajo tehnološko odpadno vodo v javno kanalizacijsko omrežje in njihove količine

V občini Logatec sta dve večji podjetji, ki odvajata tehnološko odpadno vodo v javno kanalizacijsko omrežje, in sicer KLI Logatec d.d. in Valkarton d.d. V letu 2003 je bilo dovedeno podjetju KLI Logatec, d.d., 25.487 m³ vode, podjetju Valkarton pa 39.005 m³ vode. V izgradnji sta še dve industrijski coni, kjer pa tudi ne pričakujemo večje obremenitve s tehnološkimi odpadnimi vodami. Pričakuje pa se povečanje obremenitev zaradi povečane količine komunalnih odpadnih vod (večje št. zaposlenih ...).

Utrjene površine, na katerih zagotavlja redno čiščenje peskolovov javno podjetje

Javno podjetje Komunalno podjetje d.o.o. bo zagotavljalo redno čiščenje peskolovov, ki so zgrajeni v okviru javne kanalizacije v skladu s programom. Čiščenje peskolovov bo potekalo okvirno enkrat na leto in kontrola enkrat na dve leti. Po potrebi bo čiščenje posameznih odsekov potekalo pogosteje.

Opremljenost komunalnih čistilnih naprav za obdelavo blata

Javno podjetje Komunalno podjetje Logatec obdeluje blato na komunalni čistilni napravi, ki je opremljena za obdelavo blata. Na komunalni čistilni napravi je zgrajeno gnilišče kot emšersko gnilišče volumna 350 m³. Na napravi se nahaja tudi premična dehidracijska naprava - centrifugalna preša deklarirane zmogljivosti 10 m³ blata/h proizvajalca HUMBOLD Nemčija. Dehidracijska naprava je stara in dotrajana (l. 1989). ČN nima naprave za sprejem grezničnih muljev in grezničnih vod, tako da se le-te dodajajo direktno k dotočnim vodam v črpališče. Naprava je zato zmogljivejša v aeracijskih napravah v aeracijskem bazenu (inštalirana električna moč skupaj 40,5 kW).

PREDELAVA IN ODSTRANJEVANJE BLATA

Na Čistilni napravi Logatec bo nameščena ustrezna dehidracijska naprava tipa centrifugalna stiskalnica z okvirno zmogljivostjo 10 m³/h blata.

Za obdelano blato komunalnih čistilnih naprav Komunalno podjetje zagotavlja predelavo in odstranjevanje po predpisih o ravnanju z odpadki (odlaganje na ustrezno deponijo, oddaja v kompostiranje).

ODSTRANJEVANJE ODPADKOV IZ PESKOLOVOV

Za odpadke iz peskolovov in lovilcev olj javno podjetje Komunalno podjetje Logatec kot povzročitelj odpadkov izdelava načrt ravnanja z odpadki iz peskolovov in lovilcev olj in s temi odpadki ravna skladno z načrtom.

POGOSTOST PRAZNJENJA NEPRETOČNIH GREZNIC IN PREVZEMANJA BLATA IZ MALIH KOMUNALNIH ČISTILNIH NAPRAV IN PRETOČNIH GREZNIC

Javno podjetje Komunalno podjetje Logatec d.o.o., bo prevzemalo blato greznic in malih čistilnih naprav vseh objektov na področju Občine Logatec, ki nimajo zagotovljenega odtoka v javno kanalizacijsko omrežje enkrat na štiri leta skladno s Pravilnikom o odvajanju in čiščenju komunalne odpadne in padavinske vode, na področju naselij Logatec in Kalce pa v skladu s 10. členom Odloka o odvajanju odpadnih in padavinskih voda na območju Občine Logatec (LN 12/2000) (sedanja ureditev 2-krat letno na poziv). V primeru spremembe tega odloka se bo blato iz greznic prevzemalo v skladu s spremembo odloka.

VZDRŽEVANJE IN ČIŠČENJE KANALSKIH VODOV

Javno podjetje Komunalno podjetje Logatec d.o.o., bo vzdrževalo in čistilo kanale skladno s potrebami, ki se pokažejo pri pregledih kanalov. Čiščenje kanalskih vodov izvajajo ustrezno opremljeni podizvajalci. Na kanalskih vodih se bo izvajala redna kontrola s presvetljevanjem kanalov, kjer pa to ni možno, pa s pregledom s kamero, kar se bo pregled izvajal z ustrezno opremljenim podizvajalcem

FINANČNI VIRI ZA IZVAJANJE PROGRAMA

Državni proračun: sredstva državnega proračuna je možno dobiti na podlagi razpisov MOPE. Sredstva so se do sedaj izkazala kot zelo nezanesljiv vir. Tako so na zadnjem razpisu za obdobje 2004-2006 tik pred iztekom, ko so investicije že pripravljene za razpis, ministrstvo premaknilo dodelitev za več let. (na nivoju države 10%)

Državne takse: Na področju občine Logatec pričakujemo, da se bo letno zbralo cca. 40 milijonov takse zaradi obremenjevanja voda, to skupaj zneso v 8. letih pribl. 320 milijonov ali 13% potrebnih sredstev. (na nivoju države 60%)

Eu sredstva: Možni viri sredstev iz EU so skladi EU predvsem kohezijski in strukturni.

Cena storitve (amortizacija, krediti): cene storitev so v tem trenutku praktično zamrznjene, povišanje cene čiščenja za 100 SIT/m³ bi pomenilo cca. 55 milijonov na leto ali v 8. letih 19,4%. (na nivoju države 30%).

Občinski proračun: ob vseh obveznostih, ki jih ima proračun v zvezi z drugimi investicijami, se predvideva, da bi v izvedbo tega programa namenil skupaj s komunalnim prispevkom cca. 4% celotnega proračuna, kar znaša cca. 62 milijona SIT na leto ali v 8. letih pribl. 496 milijonov ali 20%. (na nivoju države 10%, skupaj s komunalnim prispevkom 20%).

Drugo

Iz navedenega sledi, da nam manjka kar precejšen del sredstev (47,6% bi morale biti sredstev EU in državnega proračuna).

Predvidena potrebna sredstva (ocena glede na raven cen konec I. 2003) po sistemih:

	preb.	nova obr.	L	ocena vrednosti	kanali	ČN	skupaj	
				SIT/m	SIT	SIT	SIT	
1	agl. Hotedršca	562	600	5.700	32.000,00	182.400.000,00	58.740.000,00	241.140.000,00
2	agl. Jakovica	77	100	700	32.000,00	22.400.000,00	15.950.000,00	38.350.000,00
3	agl. Kalce	323	400	1.700	38.000,00	64.600.000,00	50.600.000,00	115.200.000,00
4	agl. Laze	305	400	3.100	32.000,00	99.200.000,00	50.800.000,00	149.800.000,00
5	agl. Logatec	7.325	15.000	20.000	45.000,00	900.000.000,00	638.000.000,00	1.538.000.000,00
6	agl. Rovte	836	1.000	5.500	32.000,00	176.000.000,00	80.000.000,00	256.000.000,00

skupaj potrebe po sredstvih do leta 2015 1.444.600.000,00 893.890.000,00 2.338.490.000,00

Predvideni specifični stroški na PE po aglomeracijah:

		preb.	nova obr.	L	ocena vrednosti SIT/m	Skupaj SIT	cena kanal	cena ČN	cena Kanal+ČN
							Za enoto	Za enoto	Za enoto
1	agl. Hotedrščica	562	600	5.700	32.000,00	241.140.000,00	324.555,16	104.519,57	429.074,73
2	agl. Jakovica	77	100	700	32.000,00	38.350.000,00	290.909,09	207.142,86	498.051,95
3	agl. Kalce	323	400	1.700	38.000,00	115.200.000,00	200.000,00	156.656,35	356.656,35
4	agl. Laze	305	400	3.100	32.000,00	149.800.000,00	325.245,90	165.901,64	491.147,54
5	agl. Logatec	7.325	15.000	20.000	45.000,00	1.538.000.000,00	122.866,89	87.098,98	209.965,87
6	agl. Rovte	836	1.000	5.500	32.000,00	256.000.000,00	210.526,32	95.693,78	306.220,10

Predviden terminski plan črpanja finančnih sredstev:

	preb.	nova obr.	skupaj SIT	Plan črpanja sredstev po letih (v tisoč SIT)											
				2005	2006	2007	2008	2009	2010	2011	2012	2013	2014	2015	
1	agl. Hotedrščica	562	600	241.140.000,00						83.840	82.080	36.480			
2	agl. Jakovica	77	100	38.350.000,00										8.960	13.440
3	agl. Kalce	323	400	115.200.000,00										12.760	3.190
4	agl. Laze	305	400	149.800.000,00						29.760	59.520	9.920			
5	agl. Logatec	7.325	15.000	1.538.000.000,00	126.000	319.000	319.000	180.000	80.000	20.000	38.000	128.000	180.000	95.000	50.000
6	agl. Rovte	836	1.000	256.000.000,00				17.600	88.000	70.400					
								28.000	32.000	20.000					

skupaj potrebna sredstva do leta 2015: 2.338.490.000,00 126.000 318.000 318.000 225.600 210.000 224.688 228.207 206.674 182.650 167.880 118.040

NOSILCI NALOG ZA POSAMEZNO NALOGO

Država: Predpisi, oblikovanje cenovne politike, oblikovanje finančnih virov za investicije, nadzorna funkcija

Občina: Občinski predpisi, priprava investicijskih dokumentacije, priprava ustreznih prostorskih planov in nakupi zemljišč, oblikovanje cen storitev, oblikovanje ustreznih finančnih sredstev

Izvajalci javnih služb: Priprava programa izvajanja javne službe, izvajanje javne službe skladno s predpisi države in občine, izdelava strokovnih predlogov za izboljšanje izvajanja javne službe, oblikovanje predloga cen

Inšpekcija: Nadzorovanje skladno s predpisi

Uporabniki storitev: Upoštevanje predpisov, podajanje predlogov za izboljšanje delovanja javnih služb, konstruktivno sodelovanje pri izgradnji infrastrukture

TERMINSKI PLAN

Potrebe po sredstvih za izvedbo obveznosti v skladu s Pravilnikom o odvajanju in čiščenju komunalne odpadne in padavinske vode (Uradni list RS št.: 105/2002):

Predviden terminski plan izgradnje:

	preb.	nova obr.	skupaj	Plan črpanja sredstev po letih (v tisoč SIT)												
				SIT	2005	2006	2007	2008	2009	2010	2011	2012	2013	2014	2015	
1	agl. Hotedršica	562	600	241.140.000,00							63.840 20.858	82.080 32.307	36.480 6.874			
2	agl. Jakovica	77	100	38.350.000,00											8.960 12.760	13.440 3.190
3	agl. Kalce	323	400	115.200.000,00										12.650	25.840 26.300	38.760 12.650
4	agl. Laze	305	400	149.800.000,00						29.760	69.520 25.300	9.920 25.300				
5	agl. Logatec	7.325	15.000	1.538.000.000,00	128.000			180.000	90.000	20.000	30.000	129.000	180.000	95.000	50.000	
6	agl. Rovte	836	1.000	256.000.000,00		319.000	319.000	17.600 28.000	88.000 32.000	70.400 20.000						

skupaj potrebna sredstva do leta 2015: 2.338.490.000,00 128.000 319.000 319.000 225.600 210.000 224.558 229.207 208.674 182.650 167.980 118.000

