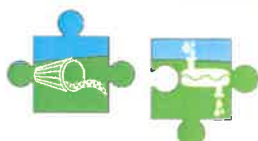




PROGRAM IZVAJANJA JAVNE SLUŽBE ODVAJANJA IN ČIŠČENJA KOMUNALNE ODPADNE VODE V OBČINI LOGATEC za obdobje 2021-2024



Izvajalec Komunalno podjetje Logatec d.o.o.
Tržaška cesta 27
1370 Logatec

št. 534-10/2020-1

Izdelal Rezka Mlakar, dipl.inž.kem.teh.
Polona Ferjančič, univ. dipl. geog.
Špela Ferjančič, dipl. inž. gr.

Direktor dr. Boštjan Aver

Datum oktober, 2020

Lastnik Občina Logatec
Tržaška cesta 50 A
1370 Logatec



KOMUNALNO PODJETJE
LOGATEC d.o.o.
Tržaška 27, 1370 Logatec

1 OSNOVNI PODATKI.....	3
1.1 Izvajalec javne službe odvajanja in čiščenja komunalne odpadne vode v občini Logatec	3
1.2 Območje izvajanja javne službe.....	3
1.3 Predpisi, ki določajo način izvajanja javne službe	4
1.4 Naselja in število prebivalcev	4
1.5 Območja poselitve, kjer se izvaja javna služba.....	5
2 PODATKI O INFRASTRUKTURI IN OSNOVNIH SREDSTVIH NAMENJENIH OPRAVLJANJU JAVNE SLUŽBE	9
2.1 Javni kanalizacijski sistemi.....	9
2.2 Dolžina javnega kanalizacijskega sistema	9
2.3 Komunalne čistilne naprave	11
2.4 Cestna motorna vozila in oprema za prevzem in prevoz komunalne odpadne vode in blata	14
2.5 Delovna mesta namenjena izvajanju javne službe	14
2.6 Podatki o drugih osnovnih sredstvih namenjenih izvajanju javne službe.....	14
3 NAČIN IZVAJANJA JAVNE SLUŽBE	14
3.1 Način izvajanja javne službe v posameznih objektih in predvidene spremembe v času veljavnosti programa	14
3.2 Načrt vzdrževanja in čiščenja javne kanalizacije	15
3.3 Opis sistema za zaznavanje izrednih dogodkov in napak v delovanju javne kanalizacije	16
3.4 Opis sistema za odpravljanje napak v delovanju kanalizacijskih sistemov	17
3.5 Načrt ukrepov za zmanjšanje količin padavinske odpadne vode, ki se odvaja v javno kanalizacijo	17
3.6 Načrt izvajanja javne službe za objekte, ki so priključeni na javno kanalizacijo	18
3.7 Načrt izvajanja javne službe za objekte, iz katerih se komunalna odpadna voda odvaja v nepretočne greznice.....	18
3.8 Načrt izvajanja javne službe za objekte, iz katerih se komunalna odpadna voda odvaja v male komunalne čistilne naprave z zmogljivostjo, manjšo od 50 PE.....	18
3.9 Načrt izvajanja javne službe za obstoječe objekte do predpisanih rokov za prilagoditev novi zakonodaji.....	22
3.10 Načrt izvajanja javne službe za objekte, iz katerih se komunalna odpadna voda odvaja v male komunalne čistilne naprave z zmogljivostjo, enako ali večjo od 50 PE	22
3.11 Način zagotavljanja obdelave blata.....	23
3.12 Način obveščanja uporabnikov javne službe.....	23
3.13 Načrt izvajanja posebnih storitev z uporabo javne infrastrukture	23
4 POGOJI IN ČASOVNI NAČRT IZVAJANJA POSAMEZNIH OBVEZNIH STORITEV JAVNE SLUŽBE.....	23
4.1 Javno kanalizacijsko omrežje	23
4.2 Male komunalne čistilne naprave, obstoječe pretočne greznice in nepretočne greznice	24

1 OSNOVNI PODATKI

1.1 Izvajalec javne službe odvajanja in čiščenja komunalne odpadne vode v občini Logatec

Komunalno podjetje Logatec, ki je v 100 % lasti Občine Logatec, je bilo ustanovljeno na podlagi Odloka o organiziranju javnega podjetja Komunalno podjetje Logatec, ki ga je 10. novembra 1993 sprejela Skupščina Občine Logatec. Poslovati je začelo 01.01.1994 z 11 zaposlenimi, kot prvi direktor pa je podjetje zastopal Jože Urbančič, ki je svojo funkcijo opravljal do 31.12.1995. Za njim je začasno opravljal vodstvena dela in naloge v.d. direktorja Janez Marinko, ki je svoje delo 01.10.1997 predal direktorju Igorju Petku. Slednji je funkcijo predal vršilcu dolžnosti Matjažu Kurent z dnem 01.04.2011 do 16.06.2011, ko je funkcijo direktorja prevzel Marjan Gregorič. Sedanji direktor Boštjan Aver je prevzel vodenje podjetja 13.7.2013.

V nadaljevanju je bil leta 2002 z nekaj spremembami ponovno sprejet Odlok o organiziranju javnega podjetja Komunalno podjetje Logatec, leta 2008, predvsem zaradi dodatnih dejavnosti podjetja, Odlok o ustanovitvi javnega podjetja Komunalno podjetje Logatec, ki pa je bil v letu 2011 ponovno spremenjen in se glasi Odlok o ustanovitvi javnega podjetja Komunalno podjetje Logatec, d.o.o. V začetku leta 2016 in začetku leta 2020 so bile sprejete še dopolnitve zaradi novih nalog oziroma pooblastil Občine.

Pred ustanovitvijo Komunalnega podjetja Logatec je opravljalo javne storitve na področju občine Logatec gradbeno podjetje Gradnik Logatec.

Tabela 1: Podatki o izvajalcu javne službe odvajanja in čiščenja komunalne odpadne vode

Naziv podjetja:	Komunalno podjetje Logatec d.o.o.
Sedež podjetja:	Tržaška cesta 27, 1370 Logatec
Matična številka:	5827558
Davčna številka	SI88743926
Telefon:	(01)7508110
Fax:	(01)7508111
e-mail:	info@kp-logatec.si
šifra glavne dejavnosti:	36.000
Organizacijska oblika izvajalca javne službe: *	javno podjetje

*Opomba: Organizacijska oblika v skladu z Zakonom o gospodarskih javnih službah (Uradni list RS, št. 32/93, 30/98 – ZZLPPO, 127/06 – ZJZP, 38/10 – ZUKN in 57/11 – ORZGJS40)

1.2 Območje izvajanja javne službe

Občina Logatec leži v osrednji Slovenji in se razteza na 173 km². V osmih krajevnih skupnostih, ki jih sestavlja 19 naselij je 14.090 stalno prijavljenih prebivalcev. Gostota prebivalcev znaša 81 prebivalcev na km² (podatki se navezujejo na stalno prijavljene prebivalce v avgustu 2020). Občina Logatec z nadmorsko višino nad 400 m spada v srednje gosto poseljene občine v Sloveniji. Gostota prebivalstva pa se z leti veča, kar je v največji meri posledica priseljevanja.

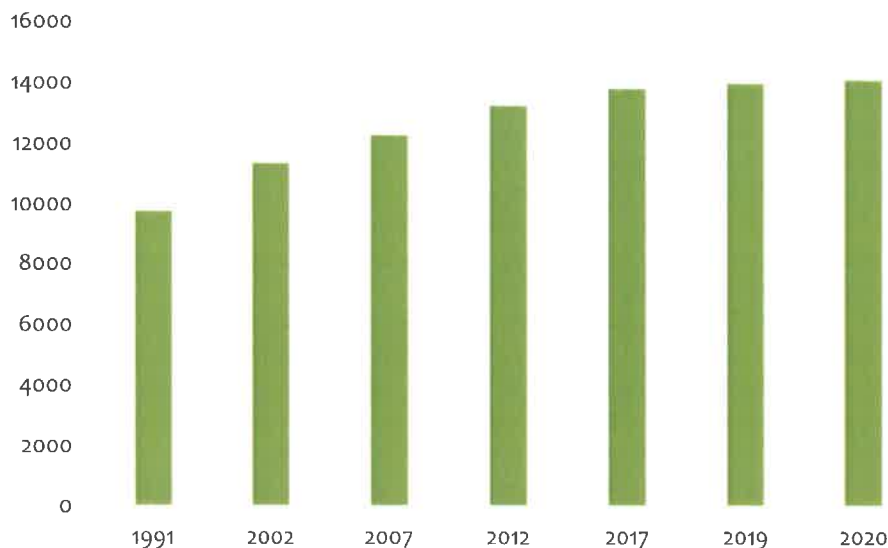
Občina Logatec leži na stičišču predalpskega in dinarskega sveta. Področje logaške občine je močno razgibano. Severni in osrednji del je hribovit ter na jugozahodu prehaja v Hotenjski ravniki, na jugovzhodu pa v Logaško planoto. Za občino sta značilna tudi Logaško polje in Planinsko polje, na samem jugu občine. Nadmorska višina se postopoma znižuje od severa občine proti jugu. Teren je močno valovit, ker se občina nahaja na področju krasa, tako so v bližini številni ponori in več kraških jam. Številni udori na vzhodnem delu naselja Logatec nakazujejo podzemni tok reke Ljubljanice. Skozi naselje teče potok Logaščica, ki ponikne na vzhodnem robu naselja in ponovno izvira kot Ljubljanica na Vrhnikih. Področje občine sestavljajo različne kamenine, kot so dolomit in apnenec oziroma kamenina, ki lahko zaradi razpoklinske poroznosti akumulira večje vodne količine. Tu so tudi glinasti skrilavec in peščenjak.

Seznam občin, za katere izvajamo javno službo odvajanja in čiščenja komunalne odpadne vode in za katere je pripravljen program izvajanja:

Tabela 2: Občina v številkah

ime občine	ID občine	Število stalno prijavljenih prebivalcev v občini	Število stalnih prebivalcev, ki se s pitno vodo oskrbujejo v okviru javne službe iz VS v upravljanju Komunalnega podjetja Logatec d.o.o.
LOGATEC	64	14.090	12.337

Graf 1: Število prebivalcev po letih v občini



*Opomba: Leto 1991 in 2002 podatki iz popisa prebivalstva, ostali podatki iz druge polovice polletja posameznega leta
vir: Statistični urad RS, Občina Logatec

1.3 Predpisi, ki določajo način izvajanja javne službe

Občinski svet občine Logatec je sprejel naslednje predpise s področja odvajanja in čiščenja komunalne odpadne vode:

Tabela 3: Občinski predpisi

OBČINA	LOGATEC	MID OBČINE	11027059
predpis o določitvi izvajalca javne službe		datum objave	objava
Odllok o ustanovitvi javnega podjetja Komunalno podjetje Logatec, d.o.o.		28. 02. 2011; 29. 02. 2016; 15. 5. 2020	Logaške novice; št. 1-2/11, 1-2/16, 5/20
predpis o načinu izvajanja javne službe		datum objave	objava
Odllok o odvajanju in čiščenju komunalne in padavinske odpadne vode v občini Logatec (v nadaljevanju Odllok o odvajanju)		17. 12. 2019	Logaške novice; št. 10/19
drugi predpisi, ki določajo izvajanje javne službe oskrbe s pitno vodo		datum objave	objava
Pravilnik o tehnični izvedbi in uporabi objektov in naprav za odvajanje odpadnih in padavinskih voda, javne kanalizacije ter o tehnični izvedbi priključkov na javno kanalizacijo v Občini Logatec		11. 3. 2013	Logaške novice; št. 3/13
Pravilnik o določitvi cene odvajanja in čiščenja industrijske odpadne vode v občini Logatec		29. 6. 2020	Logaške novice; št. 6/20
Pravilnik o dodeljevanju nepovratnih finančnih sredstev za namen nakupa malih komunalnih čistilnih naprav v občini Logatec			Logaške novice; št. 5/12, 11/13

1.4 Naselja in število prebivalcev

Največji kraj v občini je mestno naselje Logatec s preko 9.000 prebivalci, ki leži v osrednjem delu Logaškega podolja na nadmorski višini 470 m.

Na jugu občine se nahajata dva gručasta naselja. Laze (460 m), ki ležijo na vzhodnem obrobju Planinskega polja in Jakovica (479 m), ki se nahaja na pobočju osamelega Jakovškega griča sredi Planinskega polja. Na severozahodnem robu Planinskega polja, pod planoto Hrušica, ob cesti Ljubljana – Postojna, se nahaja še eno gručasto naselje pod imenom Grčarevec (478 m).

Proti jugozahodnem delu občine, na prehodu iz Logaškega podolja v Hotenjski ravniki, se razteza obcestno naselje Kalce (492 m).

Na zahodnem delu občine se na Hotenjskem ravniku nahaja tretje največje naselje Hotedršica (545 m), razloženo naselje samotnih kmetij Novi svet (~ 550 m) ter gručasto naselje Ravnik pri Hotedršici na planoti Ravnik (640 m). V osrednjem delu občine so samotne kmetije raztresene po Rovtarskem hribovju med Hotedršico in Logatcem. Področje se imenuje Žibrše (~ 600 m).

Severozahod občine predstavljata razloženo naselje Medvedje Brdo (726 m) ter zaselki Rovtarske Žibrše (633 m), ki zavzemajo del Rovtarskega hribovja.

Lavrovec, Hleviše, Vrh Svetih Treh Kraljev ter Hlevni vrh so razložena naselja na področju Rovtarskega hribovja v severnem delu občine Logatec na nadmorski višini 800 m.

V severovzhodnem delu občine leži drugi največji kraj v občini, to je gručasto naselje Rovte (698 m) s številnimi zaselki in samotnimi kmetijami. V to območje spadata še razložena naselja samotnih kmetij Petkovec (640 m) in Praprotno Brdo (640 m).

Vzhodni del občine predstavlja del razloženega naselja Zaplana (684 m), v jugovzhodnem delu Rovtarskega hribovja, katero večji del sega še v občino Vrhnika.

Tabela 4: Seznam naselij

občina	MID občine	ime naselja	MID naselja	število stalno prijavljenih prebivalcev v naselju
LOGATEC	11027059	GRČAREVEC	10113962	255
LOGATEC	11027059	HLEVIŠE	10113989	63
LOGATEC	11027059	HLEVNI VRH	10113997	94
LOGATEC	11027059	HOTEDRŠICA	10114004	635
LOGATEC	11027059	JAKOVICA	10114012	75
LOGATEC	11027059	KALCE	10114039	662
LOGATEC	11027059	LAVROVEC	10114047	131
LOGATEC	11027059	LAZE	10114055	327
LOGATEC	11027059	MEDVEDJE BRDO	10114063	212
LOGATEC	11027059	NOVI SVET	10114071	107
LOGATEC	11027059	PETKOVEC	10114080	488
LOGATEC	11027059	PRAPROTNO BRDO	10114098	59
LOGATEC	11027059	RAVNIK PRI HOTEDRŠICI	10114101	54
LOGATEC	11027059	ROVTARSKE ŽIBRŠE	10114110	252
LOGATEC	11027059	ROVTE	10114128	983
LOGATEC	11027059	VRH SVETIH TREH KRALJEV	10114136	59
LOGATEC	11027059	ZAPLANA – DEL	10114144	75
LOGATEC	11027059	ŽIBRŠE	10114152	173
LOGATEC	11027059	LOGATEC	10114179	9.386

1.5 Aglomeracije ali območja poselitve, kjer se izvaja javna služba

Aglomeracija je območje poselitve, kjer sta poseljenost ali izvajanje gospodarske ali druge dejavnosti zgoščena tako, da je mogoče zbiranje komunalne odpadne vode v kanalizaciji in njeno odvajanje po kanalizaciji v komunalno čistilno napravo ali na končno mesto izpusta.

Občina mora skladno z veljavno zakonodajo zagotoviti izgradnjo javne infrastrukture na območjih, ki dosegajo predpisano gostoto poselitve. Ta območja oz. aglomeracije pa predpisuje Uredba o odvajanju in čiščenju komunalne odpadne vode (Uradni list RS, št. 98/15, 76/17 in 81/19; v nadaljevanju Uredba o odvajanju in čiščenju). Za objekte izven aglomeracij morajo ustrezno odvajanje in čiščenje odpadnih vod zagotoviti lastniki objektov sami.

Enota za obremenitev aglomeracije je PE, to je populacijski ekvivalent. PE je enota za obremenjevanje vode, izražena z biokemijsko potrebo po kisiku (v nadaljnjem besedilu: BPK5). 1 PE je enak 60 g BPK5 na dan oziroma 1 stalno prijavljen prebivalec v aglomeraciji.

Skladno z osnutkom Operativnega programa odvajanja in čiščenja komunalne odpadne vode, julij 2019, so bile aglomeracije določene tako, da je bila celotna površina Slovenije prekrita z mrežo celic 100 m krat 100 m. Uporabljena je bila enaka mreža celic, kot za določitev aglomeracij iz predhodnega operativnega programa. Za vsako posamezno celico mreže se je izvedel izračun ali preslikava na podlagi:

- števila stalno prijavljenih prebivalcev, pri čemer en stalno prijavljen prebivalec predstavlja en PE,
- prisotnosti stavb s klasifikacijskimi številkami po klasifikacijskih ravneh iz Uredbe o odvajanju in čiščenju,
- prisotnosti enostanovanjskih ali dvostanovanjskih stavb s klasifikacijsko številko 1110001 in 1121001, če se v celici hkrati nahaja tudi javno kanalizacijsko omrežje,
- območij generalizirane namenske rabe prostora (GNRP), pri katerih so upoštevana območja stanovanj, območja centralnih dejavnosti, območja proizvodnih dejavnosti, posebnih območij, urbanih površin, površin razpršene poselitve in območja za potrebe obrambe in hkrati zajemajo tudi stavbo iz uredbe ali enostanovanjsko stavbo ali vojašnico, ter
- meje območij izvajalcev javnih služb odvajanja komunalne odpadne vode.

1.5.1 Območja poselitve, kjer je potrebno zgraditi gospodarsko javno infrastrukturo

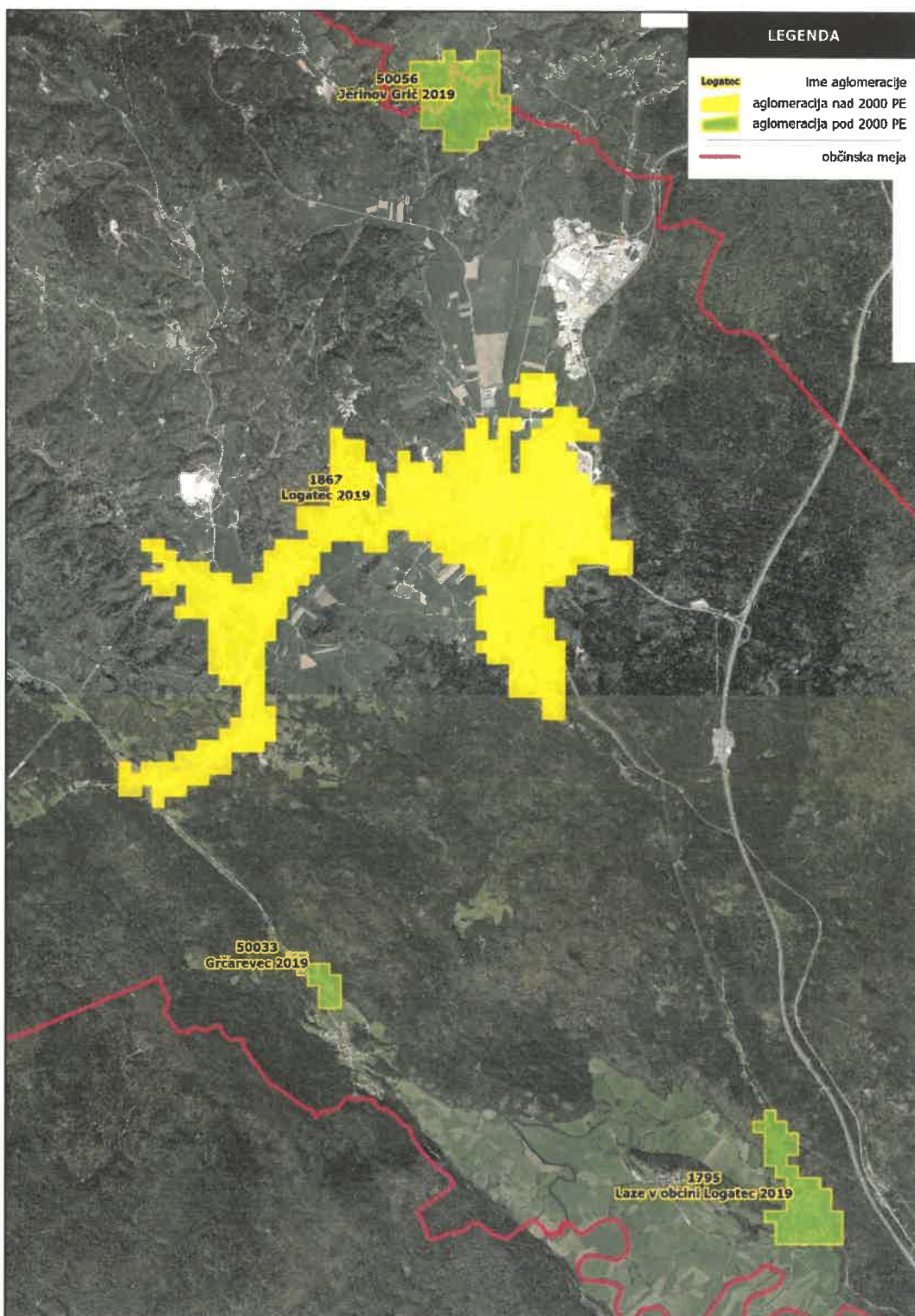
V občini Logatec je sedem aglomeracij, od tega ena večja od 2.000 PE, pet manjših od 2.000 PE in ena aglomeracija, ki v prostoru občine Logatec obsega le tri objekte.

Aglomeracija ID 1867 – Logatec 2019 je največja aglomeracija in obsega naselje Logatec in Kalce. Aglomeracija ID 1878 – Hotedršica 2019 obsega naselje Hotedršica. Aglomeracija ID 1962 – Rovte 2019 obsega strnjeni del naselja Rovte. Aglomeracija ID 1795 – Laze v občini Logatec 2019 obsega strnjeni del naselja Laze. Aglomeracija ID 50033 – Grčarevec 2019 obsega severni, počitniški del naselja Grčarevec. Aglomeracija ID 50066 – Jerinov grič 2019 se razteza na območju občine Vrhnika in območju občine Logatec. Na območju logaške občine aglomeracija predstavlja počitniško naselje Ograje, katera 57% površine sega v občino Logatec, ostalo pa v občino Vrhnika. Tekom zadnjih let se naselje iz počitniškega spreminja v stanovanjsko naselje, kar pomeni, da se je gostota poselitve močno spremenila. Za izgradnjo javnega kanalizacijskega sistema bo potreben medobčinski dogovor o načinu izvajanja javne službe.

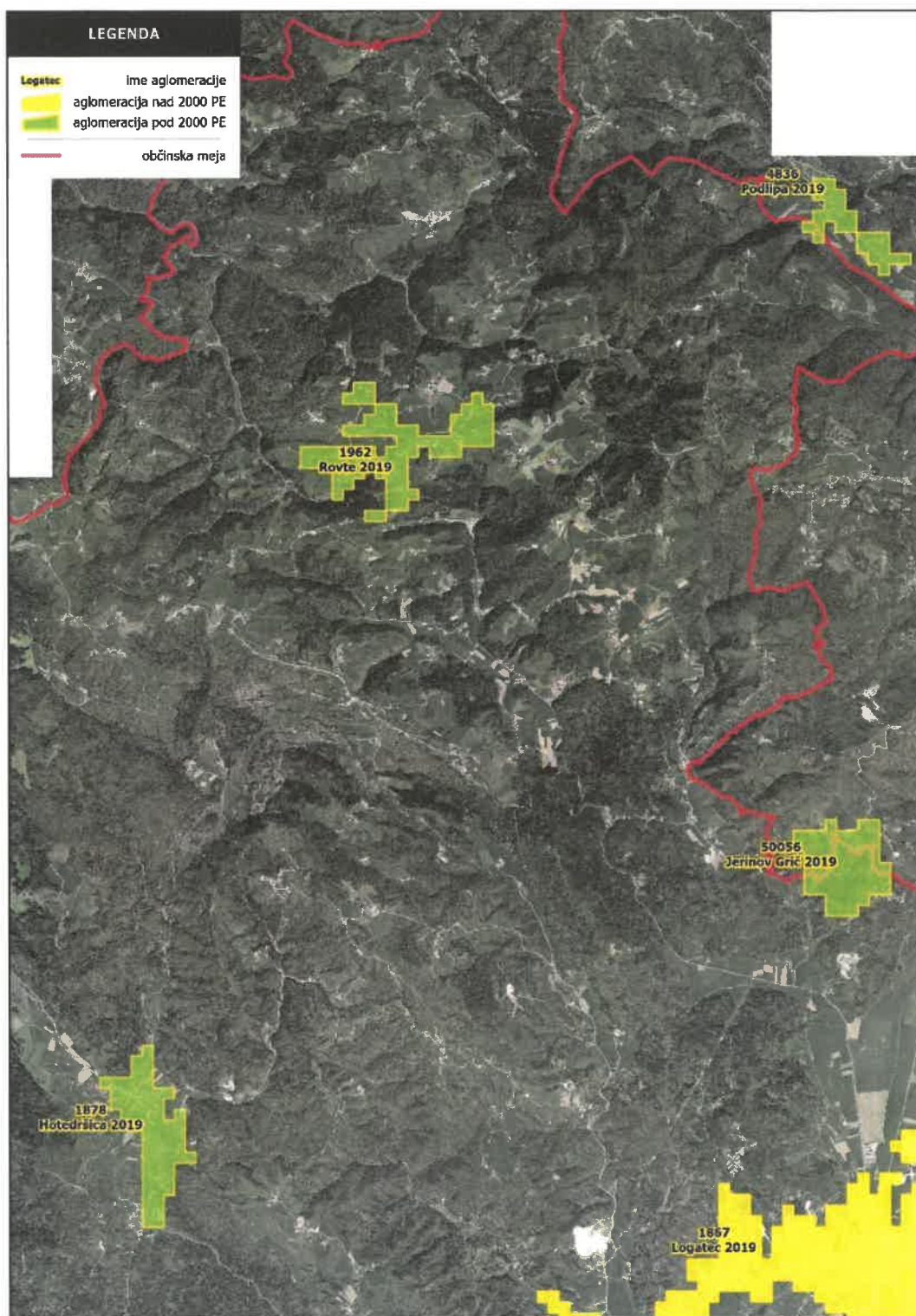
Na območju občine Logatec se nahaja le manjši del aglomeracije ID 4836 – Podlipa 2019, in sicer 7% celotnega ozemlja aglomeracije oziroma tri stavbe, ostali del je v občini Vrhnika. Za izgradnjo javnega kanalizacijskega sistema bo potreben medobčinski dogovor o načinu izvajanja javne službe.

Tabela 5: Seznam območij poselitve oz. aglomeracij

zap. št.	ID aglomeracije	ime aglomeracije	velikost glede na obremenitev v PE	opremljenost
1	1867	Logatec 2019	enaka ali večja od 2.000 PE	v večini zgrajeno omrežje, sistem je potrebno še dograditi
2	1878	Hotedršica 2019	manjša od 2.000 PE	v fazi projektiranja
3	1962	Rovte 2019	manjša od 2.000 PE	zgrajeno omrežje, neopremljeno ostaja območje Pustni grič
4	1795	Laze v občini Logatec 2019	manjša od 2.000 PE	zgrajeno omrežje
5	50033	Grčarevec 2019	manjša od 2.000 PE	v fazi projektiranja
6	50056	Jerinov Grič 2019	manjša od 2.000 PE	/
7	4836	Podlipa 2019	manjša od 2.000 PE	/



Slika 1: Aglomeracije 2019 v južnem in vzhodnem delu občine Logatec



Slika 2: Aglomeracije 2019 v severnem in zahodnem delu občine Logatec

2 PODATKI O INFRASTRUKTURI IN OSNOVNIH SREDSTVIH NAMENJENIH OPRAVLJANJU JAVNE SLUŽBE

2.1 Javni kanalizacijski sistemi

Javni kanalizacijski sistemi so zgrajeni v naseljih Logatec, Kalce, Rovte, Laze ter v delih naselja Hotedršica in Grčarevec.

Tabela 6: Število prebivalcev glede na obliko izvajanja odvajanja in čiščenja

naselje	število prebivalcev, za katere se izvaja odvajanje komunalne odpadne vode v javno kanalizacijo	število stavb priključenih na javno kanalizacijo	število prebivalcev, za katere se izvajajo storitve prevzema blata iz malih komunalnih čistilnih naprav	število prebivalcev, za katere se izvajajo storitve praznjenja nepretočnih greznic oziroma obstoječih greznic	število prebivalcev, kateri sami izvajajo storitve praznjenja nepretočnih greznic oziroma obstoječih greznic ali malih komunalnih čistilnih naprav – na kmetijskih gospodarstvih
GRČAREVEC	39	12	/	187	29
HLEVIŠE	/	/	6	20	37
HLEVNI VRH	/	/	4	67	23
HOTEDRŠICA	29	8	12	549	45
JAKOVICA	/	/	/	41	34
KALCE	526	124	17	112	7
LAVROVEC	/	/	14	86	31
LAZE	218	76	3	97	9
MEDVEDJE BRDO	/	/	5	126	81
NOVI SVET	/	/	/	74	33
PETKOVEC	/	/	105	285	98
PRAPROTNO BRDO	/	/	40	8	11
RAVNIK PRI HOTEDRŠICI	/	/	12	21	21
ROVTARSKÉ ŽIBRŠE	/	/	22	108	122
ROVTE	536	144	38	286	123
VRH SVETIH TREH KRALJEV	/	/	6	14	39
ZAPLANA – DEL	/	/	4	63	8
ŽIBRŠE	/	/	33	69	71
LOGATEC	8.601	1.799	34	733	18
skupaj	9.949	2.163	355	2.946	840

2.2 Dolžina javnega kanalizacijskega sistema

Skupna dolžina kanalizacijskega omrežja Logatec znaša 66 km, ki je sestavljen iz mešanega, fekalnega in padavinskega sistema. Kanalizacijski sistem sestavljajo gravitacijski, tlačni in vakuumski pod sistemi, ki se zaključijo na skupni čistilni napravi Logatec. V javnem kanalizacijskem sistemu Logatec je trenutno petnajst črpališč. Večina črpališč je opremljena s telemetrijo za javljanje napak preko SMS sporočil.

Kanalizacijski sistem Rovte, ki se zaključuje z lagunsko čistilno napravo Rovte, je fekalni sistem v dolžini 6,8 km. Na sistemu je 5 črpališč, ki so vsa opremljena z GMS napravo za javljanje napak preko SMS sporočil.

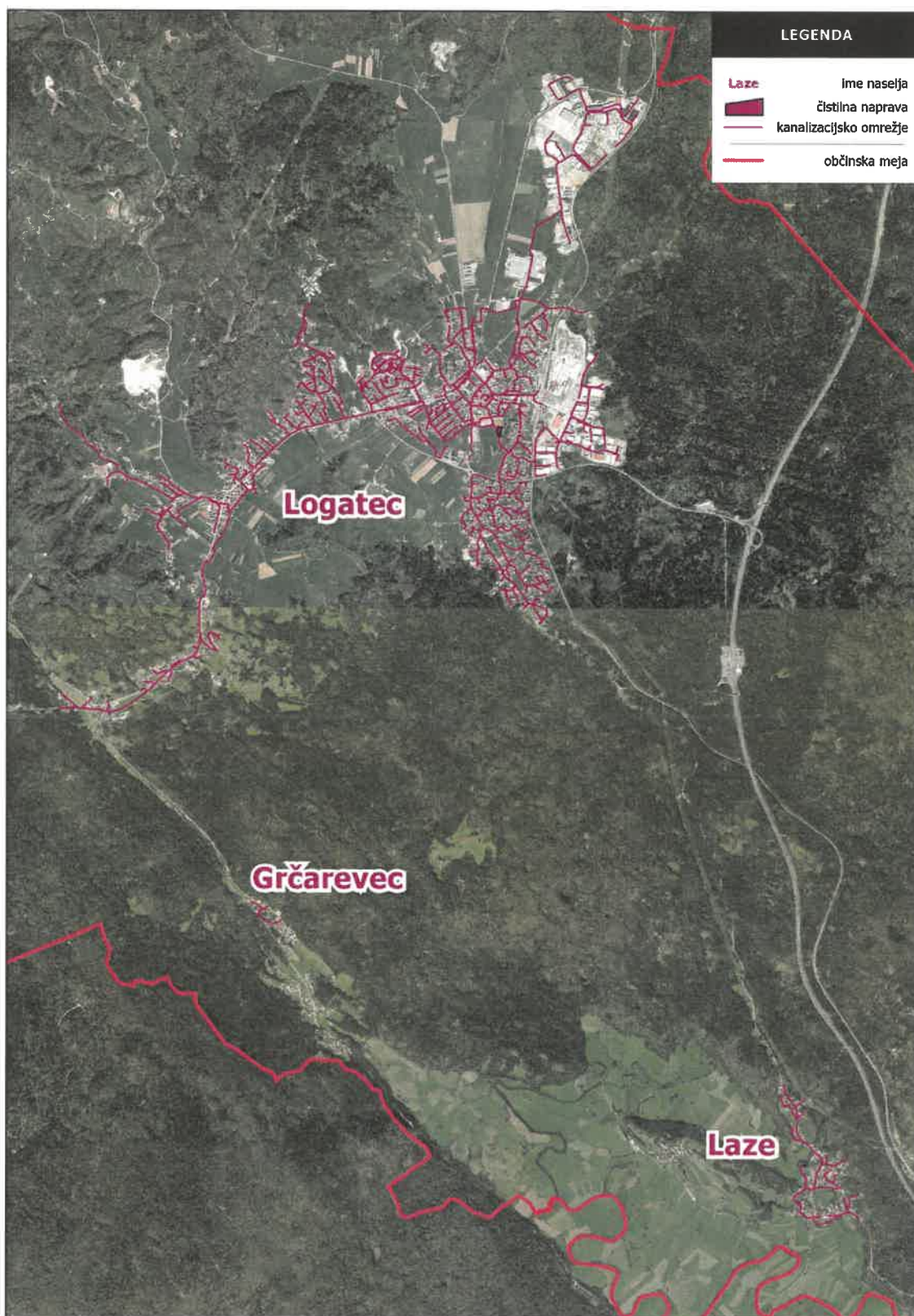
Kanalizacijski sistem Hotedršica – Spodnji Log je ločen fekalni sistem v dolžini 416 m in se zaključuje z malo čistilno napravo. Na sistemu je eno črpališče, ki je opremljeno s telemetrijo za javljanje napak preko SMS sporočil.

Kanalizacijski sistem Laze je ločen fekalni sistem v dolžini 4,6 km. Na sistemu je 5 črpališč, ki so opremljena z GMS napravo za javljanje napak preko SMS sporočil.

Kanalizacijski sistem Grčarevec je manjši fekalni sistem v dolžini 475 m. Na sistemu ni črpališč in se zaključí z malo čistilno napravo velikosti 50 PE.

Tabela 7: Dolžina kanalizacijskega sistema

naselje	dolžina kanalskih vodov sekundarnega in primarnega omrežja, ki ga upravlja [m]	dolžina kanalskih vodov za odvajanje padavinske vode [m]	dolžina mešanega kanalizacijskega sistema [m]	dolžina ločenega kanalizacijskega sistema [m]
LOGATEC	62.152	11.764	16.310	34.078
KALCE	3.994	/	/	3.994
ROVTE	6.800	/	/	6.800
HOTEDRŠICA	416	/	/	416
GRČAREVEC	475	/	/	475
LAZE	4.600	/	/	4.600
skupaj	78.437	11.764	16.310	50.363



Slika 3: Kanalizacijski sistemi v južnem in vzhodnem delu občine Logatec



Slika 4: Kanalizacijski sistemi v severnem in zahodnem delu občine Logatec

2.3 Komunalne čistilne naprave

Tabela 8: Komunalne čistilne naprave

zap. št.	ime KČN	ID KČN ARSO	ID kanalizacijskega sistema	ID AGLOMERACIJE	Y	X	ALI JE KČN OPREMLJENA ZA SPREJEM IN ODBELAVO BLATA Z DRUGIH ČN? [DA/NE]
1	LOGATEC	2524	10052	1867	440.748	85.912	da
2	ROVTE	2512	10804	1962	436.220	94.371	ne
3	HOTEDRŠICA (Spodnji log)	5920	10989	1878	433.737	86.630	ne
4	GRČAREVEC	8089	10988	50033	438.879	82.011	ne
5	LAZE	3295	10987	1795	443.199	80.054	ne

2.3.1 KČN Logatec

Komunalna čistilna naprava Logatec je mehansko - biološka čistilna naprava z membransko filtracijo in terciarnim čiščenjem, katere kapaciteta znaša 14900 PE in obratuje od novembra 2015.

Komunalna in padavinska odpadna voda doteka preko grobih mehanskih grabelj na vstopno črpališče ter razbremenilni bazen za meteorne vode, nato se odpadna voda črpa preko naprave za odstranjevanje maščob in peska na biološko čiščenje. Biološko čiščenje poteka s pomočjo mikroorganizmov in je namenjeno odstranjevanju organskih snovi ter dušikovih in fosforjevih spojin. Iz bioloških bazenov s voda preliva v štiri bazene za filtracijo z membranami, kjer se biološko očiščena odpadna voda filtrira s pomočjo podtlaka. Nastale odpadke, ki se odstranijo iz vode na mehanskem delu čistilne naprave se odda prevzemniku odpadkov, ta jih nato preda v predelavo ali odstranjevanje. Onesnažen zrak se z bioloških bazenov, zgoščevalnika blata, prostora za mehansko predčiščenje, ter vhodnega črpališča odvaja na sistem za kemično pranje – čiščenje zraka, ki je zaključen s kemijskim pralnikom zraka.

Monitoring izvaja mesečno pooblaščen izvajalec monitoringa, analizni izvidi potrjujejo ustreznost očiščene odpadne vode za iztok v potok Logaščico.

2.3.2 KČN Rovte

Komunalna čistilna naprava Rovte je aerirana lagunska čistilna naprava s tremi lagunami, zgrajena za 800 PE. Čistilna naprava s sekundarnim čiščenjem obratuje od leta 2013.

Pred vtokom v prvo laguno je nameščeno sito, ki preprečuje dotok večjih delcev v lagunski del čistilne naprave. V prvi in drugi laguni so vgrajena puhala, kjer poteka biološko čiščenje odpadne vode s pomočjo vpihovanja zraka. Voda se nato pretaka v tretjo laguno, kjer se voda dodatno zbistri in nato tako prečiščena odteka v potok Sovra. Monitoring dvakrat letno izvaja pooblaščen izvajalec monitoringa.

2.3.3 KČN Laze

Mala komunalna čistilna naprava Laze zmogljivosti 300 PE z membransko tehnologijo (MBR) je tehnologija čiščenja odpadne vode z aktivnim blatom, kjer se očiščena odpadna ločuje od aktivnega blata z membransko filtracijo. Čistilna naprava s sekundarnim čiščenjem obratuje od jeseni 2016 dalje.

Komunalna odpadna voda priteče v egalizacijski bazen, kjer s pomočjo črpalk prečrpamo odpadno vodo na biološko čiščenje z denitrifikacijo in oksidacijo. V biološkem bazenu poteka biološka razgradnja organskih spojin. Očiščena odpadna voda se preko membran odvaja v iztok in dalje v ponikovalnico. Monitoring dvakrat letno izvaja pooblaščen izvajalec monitoringa.

2.3.4 KČN Hotedršica (Spodnji Log)

SBR čistilna naprava Hotedršica je mehansko - biološka čistilna naprava, zgrajena za 100 PE in obratuje od začetka leta 2016.

Komunalna odpadna voda priteče po fekalni kanalizaciji v mehansko stopnjo čistilne naprave. Odpadna voda se s pomočjo črpalke saržno črpa na biološko čiščenje. Biološko očiščena odpadna voda iz čistilne naprave odteka v ponikovalnico. Dve meritvi vsako drugo leto izvaja pooblaščen izvajalec monitoringa.

2.3.5 KČN Grčarevec

SBR čistilna naprava Grčarevec je mehansko – biološka čistilna naprava, zgrajena za 50 PE in obratuje od začetka leta 2015.

Komunalna odpadna voda priteče po fekalni kanalizaciji v mehansko stopnjo čistilne naprave. Odpadna voda se s pomočjo črpalke saržno črpa na biološko čiščenje. Biološko očiščena odpadna voda iz čistilne naprave odteka v ponikovalnico. Dve meritvi vsako drugo leto izvaja pooblaščen izvajalec monitoringa.

2.4 Cestna motorna vozila in oprema za prevzem in prevoz komunalne odpadne vode in blata

Komunalno podjetje Logatec d.o.o. ima za praznjenje nepretočnih greznic, pretočnih greznic in prevzem blata iz malih komunalnih čistilnih naprav naslednja vozila:

- traktor STEYR 9090M 4WD s priključki (cisterna za prevoz fekalij $V = 6 \text{ m}^3$).

Po potrebi se za čiščenje peskolovov, lovilcev olj, praznjenje težje dostopnih greznic in prevzem blata najame ustrezno opremo podizvajalcev.

2.5 Delovna mesta namenjena izvajanju javne službe

Za brežhibno in učinkovito izvajanje dejavnosti odvajanja in čiščenja komunalne in padavinske odpadne vode v občini Logatec skrbi pet članska ekipa, in sicer tehnični vodja, vodja čistilne naprave, dva upravljalca čistilne naprave in črpališč ter delavec za čiščenje in praznjenje greznic. Delo poteka od ponedeljka do petka neprekinjeno osem ur na dan, razen delo upravljalcev čistilne naprave in črpališč, ki sta zadolžena tudi za redne obhode oziroma kontrolo kanalizacijskih vodov, zato se njun urnik prilagaja potrebam na terenu.

2.6 Podatki o drugih osnovnih sredstvih namenjenih izvajanju javne službe

Pri izvajanju dejavnosti zaposleni uporabljajo:

- tovorno vozilo za potrebe tekočega vzdrževanja in nadzora javne kanalizacije,
- dostavno vozilo z dvigalom za potrebe drobnega gradbenega vzdrževanja kanalizacije s pripadajočimi objekti,
- viličar za dvigovanje in prenos potrebne opreme, odpadkov iz mehanskega čiščenja in kemikalij potrebnih za ustrezno delovanje čistilnih naprav,
- zabojniki za odpadke različnih velikosti,
- kosilnica za vzdrževanje okolice objektov čistilnih naprav,
- kamera z vozičkom za pregled cevovodov,
- visokotlačni čistilec za čiščenje opreme in prostorov čistilnih naprav,
- laboratorijska oprema.

3 NAČIN IZVAJANJA JAVNE SLUŽBE

3.1 Način izvajanja javne službe v posameznih objektih in predvidene spremembe v času veljavnosti programa

Izvajalec javne službe odvajanja in čiščenja komunalne odpadne vode na območju občine Logatec, ki je opremljeno z javno kanalizacijo, zagotavlja odvajanje in čiščenje komunalne in padavinske odpadne vode.

Prav tako se na območjih, ki niso opremljena z javno kanalizacijo, zagotavlja prevzem celotne količine komunalne odpadne vode iz nepretočnih greznic in obstoječih greznic pri uporabniku ter njeno čiščenje na komunalni čistilni napravi najmanj enkrat na tri leta in prevzem blata iz malih komunalnih čistilnih naprav najmanj enkrat na dve leti ter njegovo obdelavo na komunalni čistilni napravi.

V času veljavnosti programa predvideva lastnik infrastrukture izvesti opremljanje naslednjih območij poselitve:

- Aglomeracija Logatec (ID: 1867): dograditev ter sanacija kanalizacijskega sistema na območju ulic Gubčeva ulica, Jamnica, Režiška cesta, Strmica, Tičnica in Tržaška cesta. V sklopu opremljanja stavbnih zemljišč pa naj bi se zgradila celotna gospodarska infrastruktura na območju počitniškega naselja Strmica in dela naselja Široke njive.
- Aglomeracija Hotedršica (ID: 1878): projektna dokumentacija je v fazi izdelave vloge za pridobitev gradbenega dovoljenja. V naslednjem štiriletnem obdobju je predvidena izgradnja kanalizacijskega sistema in čistilne naprave.
- Aglomeracija Grčarevec (ID: 50033): projektna dokumentacija je v fazi izdelave vloge za pridobitev gradbenega dovoljenja. V naslednjem štiriletnem obdobju je predvidena izgradnja kanalizacijskega sistema in čistilne naprave.

3.2 Načrt vzdrževanja in čiščenja javne kanalizacije

Vzdrževanje in čiščenje kanalskih vodov se izvaja s pomočjo različnih pogodbenih partnerjev.

V naslednjih štirih letih ne predvidevamo nakupa novega vozila za vzdrževanje in čiščenje kanalizacije, zato bomo izvajali javno službo vzdrževanja in čiščenja s pogodbenim partnerjem.

Za redne in preventivne preglede kanalskih vodov se uporablja kamera s pripadajočo strojno in programsko opremo. Večji obseg pregleda izvede pogodbeni izvajalec. Na ta način se preverja kvaliteta izdelave novozgrajenih kanalizacijskih vodov in stanje obstoječe starejše, predvsem betonske kanalizacije. Pregled s kamero omogoča učinkovito lociranje okvar in poškodb na kanalih in je najpomembnejši pokazatelj, kdaj je treba dotrajano kanalizacijo popraviti ali obnoviti.

Dela se izvajajo predvidoma 1 krat letno v obdobju 15 delovnih dni ter intervencijsko na poziv kot nujne, izredne razmere.

Črpališča se pregleduje enkrat tedensko na rednem obhodu, na 24 črpališčih imamo vzpostavljeno telemetrijo, in sicer javljanje napak oziroma ovirano delovanje črpališča na dežurni telefon. V javnem kanalizacijskem sistemu Logatec je trenutno petnajst črpalič (Valkarton, pri kozolcu, Možinova hiša, Jačka, Rovtarska cesta, Grad, Obrtna cona 2, Obrtna cona 1, Mali most, Pri lesniki, vakuum Zapolje, vakuum Martinj hrib, Sončni Log, Kalce 1, Kalce 2), od tega črpališči Mali most in Pri lesniki nista opremljena s telemetrijo. V naselju Rovte je pet črpališč (P1, P2, P3, P4, P5) in v naselju Laze je pet črpališč (ČP1, ČP2, ČP3, ČP4, ČP5), vas so opremljena s telemetrijo. Na javnem kanalizacijskem sistemu Logatec se vzdržuje še pet razbremenilnikov (Lokev, Potoška cesta, Arje, Jačka most in Obrtna cona). Vakuumska kanalizacija s pripadajočo vakuumsko postajo je zgrajena v industrijski coni Zapolje in zaselku Martinj hrib, in deluje po naslednjem principu:

Na južnem delu omrežja podtlačne kanalizacije Zapolje in na severnem delu omrežja podtlačne kanalizacije Martinj hrib sta zgrajeni centralni podtlačni postaji. Podtlačna postaja s pomočjo podtlačnih črpalk vzpostavlja obratovalni podtlak v celotnem omrežju, ki avtomatično odpira in zapira podtlačne ventile, glede na potrebe v posameznih hišnih priključnih jaških, izsrka predvideno vsebino odpadnih vod v jaških, jo transportira in zbira v centralnem podtlačnem sodu. Iz tega soda v centralni podtlačni postaji, se nato s tlačnimi črpalkami odpadne vode prečrpavajo po kanalizaciji na čistilno napravo Logatec. Podroben opis delovanja vakuumskega sistema Logatec je opisan v Navodilih za uporabo in vzdrževanje vakuumske kanalizacije.

Javni kanalizacijski sistem Hotedršica zajema fekalno kanalizacijo na manjšem delu naselja (Spodnji log) s pripadajočo čistilno napravo in enim črpališčem, ki je opremljeno s telemetrijo. Javni kanalizacijski sistem Grčarevec zajema fekalno kanalizacijo na severnem delu naselja s pripadajočo čistilno napravo.

Za ustrezno obratovanje javne kanalizacije je potrebno tekoče in sistematično urejeno vzdrževanje javne kanalizacije. Seznam osnovnih opravil s periodiko potrebnega upravljanja je naveden v spodnji tabeli. Večino del je povzetih po projektu za obratovanje in vzdrževanje, standardu ATV A147/2, ostali del pa je naveden v skladu s stanjem infrastrukture in izkušnjami izvajalca javne službe.

Vzdrževalec kanalizacije redno vodi obratovalni dnevnik o vzdrževanju in obratovanju kanalizacijskega sistema, iz katerega morajo biti razvidni vsi podatki o stanju sistema, spremembah, datumih večjih poškodb na sistemu, datumih večjih popravil, vsebini in obsegu izvršenih popravil in del, redne in izredne kontrole. V obratovalni dnevnik morajo biti vnesena obvestila o vseh drugih dogodkih, izvršena manjša popravila, opažene manjše napake in posebnosti.

Tabela 9: Program vzdrževanja in čiščenja kanalskih vodov

OPIS DEL	TERMINSKI PLAN
Pregled in čiščenje razbremenilnikov, črpališč odpadnih vod	1 x tedensko
Pregled celotnega omrežja	po potrebi, najmanj 1 krat letno
Deratizacija kanalizacije	2x letno (spomladi, jeseni)
Čiščenje kanalskih vodov	1 krat letno
Menjava pokrovov jaškov in tesnjenje v primeru ropota	po potrebi, ob ugotovitvi neustreznega stanja
Obnova poškodovanih jaškov	po potrebi, ob ugotovitvi neustreznega stanja
Popravilo dotrajanih odsekov kanalizacije	po potrebi (poškodbe ugotovljene pri čiščenju in pregledu kanalov s kamero)
Snemanje kanalizacije	po potrebi
Preventivni servisni pregledi črpalk s strani pooblaščenega serviserja	ob okvari se črpalko da v popravilo

Meritve pretokov	po potrebi
Meritve količine porabljene energije	1 x mesečno
Vzdrževanje objektov, košnja trave na črpališčih, ureditev dovoznih poti, posodobitev elektro – krmilne opreme	po potrebi – na osnovi ugotovljenega stanja opreme pri rednih pregledih ali ob signaliziranju napak v nadzornem centru
Preizkus tesnosti kanalizacije z vodo in zapornimi čepi	po potrebi, ob potrebnem ugotavljanju vodotesnosti

3.3 Opis sistema za zaznavanje izrednih dogodkov in napak v delovanju javne kanalizacije

Izvajalec javne službe je dolžan zagotoviti izredne preglede, nadzor in vzdrževanje kanalizacijskih sistemov in vseh objektov, naprav in pripadajočih površin.

Izredni pregledi, nadzor in vzdrževanje kanalskega omrežja zajemajo vse časovno, lokacijsko in operativno nedoločene preglede, nadzore in vzdrževanje kot so:

- po močnih nalivih,
- potresu,
- požaru,
- izlitju nevarnih snovi,
- fizičnih poškodbah.

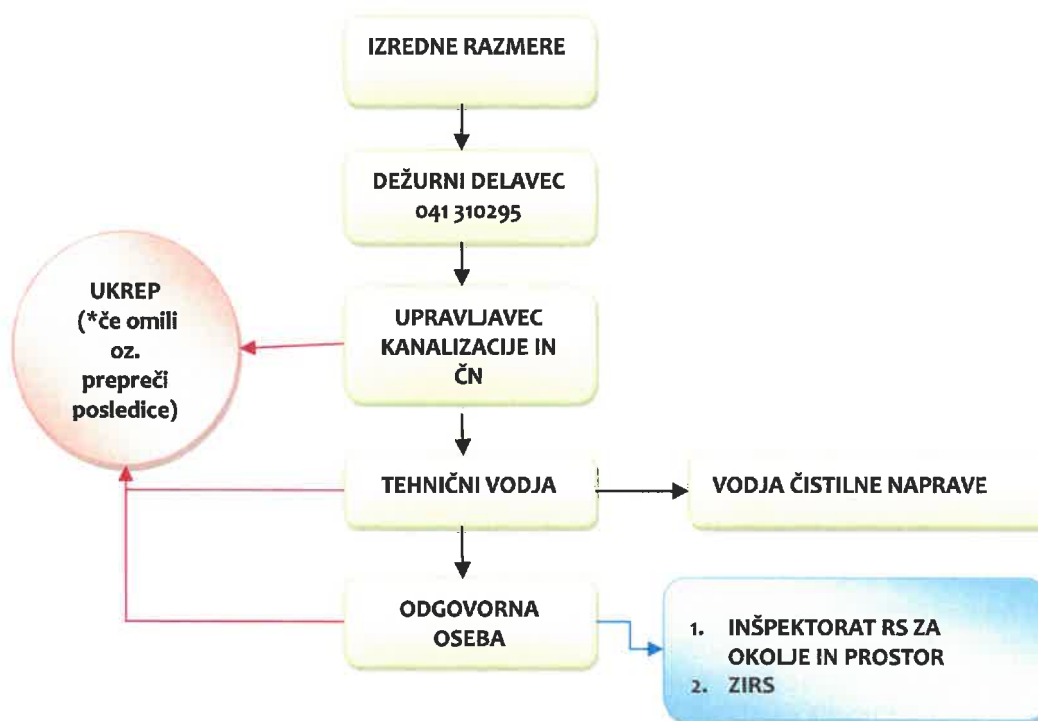
Zapisnik o izrednih dogodkih vsebuje podatke o času in kraju nesreče ter vzroku nesreče.

V primeru izrednih dogodkov je izvajalec javne službe dolžan obvestiti pristojne službe, in sicer vodstvo Komunalnega podjetja Logatec d.o.o., inšpekcijske službe RS za kmetijstvo in okolje in zdravstveni inšpektorat RS. Ob sodelovanju vseh strokovnih služb se napiše uradni zaznamek in takoj prične z izvajanjem navodil za rešitev problematike.

Tabela 10: Potek obveščanja in aktivnosti ter navedba vseh odgovornih oseb in nadomeščanj

ime in priimek	telefon
ODGOVORNA OSEBA	
Boštjan Aver	051 323 161
TEHNIČNI VODJA	
Janez Marinko	041 310 296
VODJA ČISTILNE NAPRAVE	
Rezka Mlakar	031 243 941
<i>upravljavec čistilne naprave in črpališč</i>	
Darko Trček	041 354 281
Andrej Urbas	041 960 569

Ravnanje v primeru izrednih razmer je podano v spodnjem algoritmu, ki vsebuje točen potek obveščanja in aktivnosti ter navedbo vseh odgovornih oseb.



POMEMBNI NASLOVI V IZREDNIH RAZMERAH

INŠPEKTORAT RS ZA OKOLJE IN PROSTOR	Vožarski pot 12, 1000 Ljubljana	01/420 44 88
ZDRAVSTVENI INŠPEKTORAT RS – OE Koper	Trg Brolo 4, 6000 Koper	05/669 39 60

3.4 Opis sistema za odpravljanje napak v delovanju kanalizacijskih sistemov

Izvajalec javne službe redno vodi obratovalni dnevnik o vzdrževanju in obratovanju kanalizacijskega sistema, iz katerega morajo biti razvidni vsi podatki o stanju sistema, spremembah, datumih večjih poškodb na sistemu, datumih večjih popravil, vsebini in obsegu izvršenih popravil in del, redne in izredne kontrole. V obratovalni dnevnik morajo biti vnesena obvestila o vseh drugih dogodkih, izvršena manjša popravila, opažene manjše napake in posebnosti.

Vzdrževanje kanalizacijskega sistema obsega tekočo kontrolo stanja na omrežju, sistematično čiščenje z manjšimi popravili, izvedbo večjih popravil (investicijsko vzdrževanje) in intervencijsko vzdrževanje.

V redno sistematično vzdrževanje so vključeni pregledi kanalov, čiščenje in manjša popravila, s katerimi zagotavljamo funkcionalnost sistema in odpravljamo manjše napake na sistemu.

V investicijsko vzdrževanje so vključena večja popravila kanalizacijskega sistema, tako da se vzpostavi normalno odvajanje komunalne in padavinske odpadne vode.

Z intervencijskim vzdrževanjem zagotavljamo osnovno funkcionalnost sistema v času nepričakovanih dogodkov in okvar.

Dela rednega vzdrževanja se izvajajo vsakodnevno v rednem delovnem času na podlagi dnevnih, mesečnih in letnih planov, s katerimi se zagotavlja normalno delovanje kanalizacije.

3.5 Načrt ukrepov za zmanjšanje količin padavinske odpadne vode, ki se odvaja v javno kanalizacijo

Ukrep za zmanjševanje količin padavinske odpadne vode, ki se odvaja v javno kanalizacijo je določen v Odloku o odvajanju, ki narekuje, da je potrebno zagotoviti odvajanje padavinske odpadne vode s strehe in utrjenih površin v ponikanje, kjer je to možno in dopustno. V primeru priključitve na javni kanalizacijski sistem je potrebno odtok padavinske odpadne vode zmanjšati v čim večji možni meri z zadrževanjem pred priključitvijo na kanalizacijski sistem ali z ukrepi za ponovno uporabo padavinske vode. Odvajanje padavinskih odpadnih vod pa naj bo tako, da se vode zadržujejo na površini, uporabi naj se deževne bazene za zadrževanje padavinskih vod, omogoča ponikanje padavinske vode na površini ali v podzemlju za vse objekte in zmanjša naj se odtok iz utrjenih površin z

uporabo vodoprepustnih materialov. Uporablja naj se deževnico za zalivanje vrtov, čiščenje utrjenih površin ali v sanitarne namene.

Padavinske odpadne vode z dvorišč, parkirišč ter drugih tlakovanih in asfaltnih površin je potrebno speljati v ponikovalnice ali odprte vodotoke preko lovilcev olj, kjer je to potrebno. Padavinske odpadne vode je prepovedano odvajati preko javnih površin, cest in priključkov, jih mešati z ostalimi odpadnimi vodami in jih priključevati na fekalno kanalizacijo oziroma jih priključevati na sistem odvodnjavanja meteornih vod z javnih površin in cest. Na območjih, kjer se obnavlja obstoječa mešana kanalizacija, se novozgrajeno kanalizacijo izdelava v ločenem sistemu, kjer je to tehnološko možno.

Padavinsko odpadno vodo iz navedenih površin pa je možno zajeti in jo uporabiti kot sanitarno ali tehnološko vodo. V sklopu načrta ukrepov za zmanjšanje količin padavinske odpadne vode, ki se odvaja v javno kanalizacijo, redno izvajamo osveščanje uporabnikov preko mesečnih prilog k računom za komunalne storitve.

3.6 Načrt izvajanja javne službe za objekte, ki so priključeni na javno kanalizacijo

Izvajanje javne službe, kjer je zgrajena javna kanalizacija, je določen v Odloku o odvajanju, ki določa, da se mora komunalna odpadna voda, ki nastaja v stavbi v naselju ali delu naselja opremljenem z javno kanalizacijo, obvezno neposredno odvajati javno kanalizacijo.

Za stavbe, iz katerih se odvaja odpadna voda v javni kanalizacijski sistem zagotavljamo:

- odvajanje komunalne odpadne vode, ki se odvaja v javno kanalizacijsko omrežje,
- čiščenje komunalne odpadne vode in njeno dodatno obdelavo,
- odvajanje padavinske odpadne vode z javnih površin ter z zasebnih utrjenih površin in streh, če ni mogoče zagotoviti ponikanja padavinske odpadne vode na investitorjevem zemljišču v skladu z občinskim odlokom,
- čiščenje padavinske odpadne vode v komunalni čistilni napravi, če gre za mešano kanalizacijsko omrežje javne kanalizacije, in
- obdelavo blata na območju komunalne čistilne naprave, ki je opremljena za prevzem in obdelavo blata.

Lastnik objekta na stavbnem zemljišču, ki je opremljeno z javno kanalizacijo mora zagotoviti, da je objekt zaradi priključitve na javno kanalizacijo opremljen s kanalizacijskim priključkom. Načrtovanje, gradnjo in vzdrževanje kanalizacijskega priključka zagotovi lastnik objekta, ki mu kanalizacijski priključek pripada, in je v njegovi lasti in upravljanju.

3.7 Načrt izvajanja javne službe za objekte, iz katerih se komunalna odpadna voda odvaja v nepretočne greznice

Komunalno podjetje Logatec na območju, kjer izvaja storitev prevzema grezničnih gošč ne beleži stavb, iz katerih se odvaja odpadna voda v nepretočne greznice.

Nepretočna greznica je greznica iz predpisa, ki ureja emisijo snovi in toplote pri odvajanju odpadnih vod v vode in javno kanalizacijo, in je zgrajena kot nepropusten zbiralnik za komunalno odpadno vodo, iz katerega se odvaja komunalna odpadna voda v čiščenje oziroma obdelavo na komunalno čistilno napravo. Nepretočna greznica ustreza naslednjim pogojem, da:

- se pri dimenzioniranju upošteva dnevna količina komunalne odpadne vode 150 l/osebo na dan,
- njena koristna prostornina znaša najmanj 4,5m³ na osebo, vendar ne manj kot 10 m³,
- je izvedena iz vodotesnih materialov tako, da je preprečeno puščanje ali uhajanje njene vsebine v okolje.

Izvajalec javne službe, mora zagotavljati prevzem celotne količine komunalne odpadne vode iz nepretočnih greznic pri uporabniku javne službe in njeno čiščenje na komunalni čistilni napravi.

3.8 Načrt izvajanja javne službe za objekte, iz katerih se komunalna odpadna voda odvaja v male komunalne čistilne naprave z zmogljivostjo, manjšo od 50 PE

Na območjih, kjer odvajanje in čiščenje komunalne odpadne vode ni zagotovljeno z javnim kanalizacijskim sistemom, je potrebno za komunalno odpadno vodo zagotoviti:

- čiščenje komunalne odpadne vode v mali komunalni čistilni napravi z zmogljivostjo, manjšo od 50 PE, tako, da parametri onesnaženosti ne presegajo mejnih vrednosti iz uredbe, če gre za malo komunalno čistilno napravo, ki ni tipska mala komunalna čistilna naprava, ali
- čiščenje komunalne odpadne vode v tipski mali komunalni čistilni napravi, za katero je iz izjave o lastnostih razvidno, da učinek čiščenja dosega 80 % glede na parameter KPK. Tipska mala komunalna čistilna naprava

je mala komunalna čistilna naprava z zmogljivostjo, manjšo od 50 PE, ki je gradbeni proizvod v skladu s standardom SIST EN 12566-3 ali drugim enakovrednim in mednarodno priznanim standardom, in je zanjo izdana izjava o lastnostih v skladu s predpisi, ki urejajo gradbene proizvode.

Tabela 11: Mejne vrednosti pri primernem čiščenju

parameter onesnaženosti	izražen kot	enota	skupna obremenitev aglomeracije ali zmogljivost čistilne naprave < 50 PE
kemijska potreba po kisiku (KPK)	O ₂	mg/l	200
biokemijska potreba po kisiku (BPK ₅)	O ₂	mg/l	mejna vrednost ni določena

Mala komunalna čistilna naprava z zmogljivostjo, manjšo od 50 PE, je lahko sestavljena iz enote za mehansko čiščenje, ki je gradbeni proizvod v skladu s standardom SIST EN 12566-1 (predizdelana pretočna greznica), SIST EN 12566-4 (na mestu vgradnje sestavljena pretočna greznica) ali drugim enakovrednim, mednarodno priznanim standardom, če se odpadna voda odvaja prek enote za nadaljnje čiščenje, filtracijo ali infiltracijo, in sicer prek:

- predizdelane enote za čiščenje komunalne odpadne vode v skladu s standardom SIST EN 12566-6 ali drugim enakovrednim in mednarodno priznanim standardom, če gre za neposredno odvajanje v vodotok ali za posredno odvajanje v podzemno vodo,
- filtrirne naprave za predčiščene hišne odpadne vode v skladu s standardom SIST-TP CEN/TR 12566-5 ali drugim enakovrednim in mednarodno priznanim standardom, če gre za neposredno odvajanje v vodotok, ali
- sistema za infiltracijo v tla v skladu s standardom SIST-TP CEN/TR 12566-2 ali drugim enakovrednim in mednarodno priznanim standardom, če gre za posredno odvajanje v podzemno vodo.

Za stavbe, iz katerih se odvaja odpadna voda v male komunalne čistilne naprave z zmogljivostjo manjšo od 50 PE zagotavljamo:

- prevzem in odvoz blata iz malih komunalnih čistilnih naprav najmanj enkrat na dve leti,
- pregledovanje malih komunalnih čistilnih naprav, in sicer enkrat na tri leta.

V okviru pregleda se preveri ali mala komunalna čistilna naprava obratuje, nastajanje in zbiranje komunalne odpadne vode, ki se odvaja v malo komunalno čistilno napravo, zmogljivost male komunalne čistilne naprave glede na količino komunalne odpadne vode, ki se odvaja vanjo, način odvajanja komunalne odpadne vode iz male komunalne čistilne naprave v zvezi s prepovedmi, pogoji in omejitvami za odvajanje iz predpisa, ki ureja emisijo snovi in toplote pri odvajanju odpadnih voda v vode in javno kanalizacijo, in hrambo podatkov.

Odvoz blata iz malih komunalnih čistilnih naprav izvajamo tudi bolj pogosto, po prehodnem naročilu uporabnika javne službe.

Seznam malih čistilnih naprav za katere zagotavljamo prevzem blata je prikazan v spodnji tabeli.

Tabela 12: Prevzem blata zagotavljamo za naslednje male komunalne čistilne naprave

ID	HS_MID	X (l)	Y (l)
1	13302448	435436	95194
2	13302472	435262	95834
3	13302529	434997	95652
4	18475979	434969	95635
5	18474212	437704	96718
6	18476525	433826	87173
7	13304319	433902	87304
8	18476843	434139	87140
9	18473127	434489	87737
10	18480425	433868	86949
11	13305510	436823	83706
12	18466678	435700	83480
13	18466651	435829	83658
14	18476592	435931	83621
15	18479095	438150	84706

ID	HS_MID	X (I)	Y (I)
16	18457628	437333	98490
17	16381128	437745	96959
18	13306001	436935	97400
19	13305811	437826	99139
20	13306923	444034	80152
21	13307342	433399	91894
22	13307547	432032	92329
23	18478072	432980	92207
24	18478102	440459	90036
25	13330034	440487	89792
26	13330093	440524	89655
27	13330123	440655	89706
28	18474956	440693	89585
29	18474948	440706	89594
30	13330212	440648	89629
31	13330239	440650	89656
32	13330271	440535	89548
33	18482045	440424	89680
34	13308446	437250	91630
35	13308543	437759	92450
36	13308578	437715	92734
37	18478617	437755	92755
38	18477424	437825	93304
39	13308624	437930	93486
40	18482835	437886	93062
41	13308861	438136	92250
42	18476339	438157	92085
43	18476908	438090	92064
44	13308934	438265	91880
45	13308373	437571	91215
46	18465205	439377	91428
47	18478005	439005	91072
48	18478366	438760	90916
49	18484072	438784	90831
50	13308403	437527	91401
51	18475383	438766	90791
52	18477084	438758	90808
53	18474115	438754	90823
54	18477998	438758	90840
55	13309264	438528	90401
56	13309272	438507	90417
57	13308390	437582	91472
58	13308420	437631	91556
59	13309426	437713	95141
60	13309434	437692	95164
61	18476754	437766	95178

ID	HS_MID	X(I)	Y(I)
62	13309469	437479	95129
63	13309493	437217	94874
64	18476061	436856	94756
65	13309345	437070	95078
66	18476657	437017	95276
67	13309361	437027	95341
68	18475596	435316	86474
69	13309604	435675	86210
70	13322546	438154	85029
71	18482223	438173	85040
72	18473674	435929	91351
73	13309884	435746	91425
74	13309906	435707	91418
75	18477017	434919	91846
76	18475880	437329	90982
77	18476274	437200	90930
78	18477700	436633	90810
79	13309779	436675	90926
80	18478536	436714	90796
81	18477254	437008	94176
82	18462648	437178	94642
83	18466716	437202	94705
84	18476118	437368	94650
85	18465248	439720	93868
86	13310467	436786	93068
87	18477858	435619	93093
88	18474760	435220	92985
89	13310254	436805	92547
90	13310742	434555	92725
91	13310734	434165	92566
92	13311137	435447	95025
93	18464985	436260	96430
94	18474786	438208	90341
95	13313377	436529	88223
96	13313431	436444	89055
97	18473682	437892	87633
98	13313539	437137	90084
99	13313555	437079	90127
100	13313857	438206	88320
101	13313687	438188	88207
102	18476312	438210	87955
103	13313903	437845	88730
104	18463016	434620	87730
105	18477572	435583	89348
106	18464675	437060	87523
107	13313318	436992	87004

3.9 Načrt izvajanja javne službe za obstoječe objekte do predpisanih rokov za prilagoditev novi zakonodaji

V skladu s 44. členom Uredbe o odvajanju in čiščenju komunalne odpadne vode (Uradni list RS, št. 98/15, 76/17 in 81/19) med obvezne storitve javne službe za obstoječe objekte do njihove prilagoditve zahtevam te uredbe spada tudi:

- prevzem blata iz obstoječe pretočne greznice pri uporabniku javne službe, ki je lastnik ali upravljavec obstoječe pretočne greznice najmanj enkrat na tri leta, če je obstoječi objekt opremljen z obstoječo pretočno greznico,
- obdelava blata iz prejšnje alineje na območju komunalne čistilne naprave, ki je opremljena za prevzem in obdelavo blata.

Obstoječa pretočna greznica je pretočna greznica, ki je bila zgrajena pred uveljavitvijo Uredbe o emisiji snovi in toplote pri odvajanju odpadnih voda v vode in javno kanalizacijo (Uradni list RS, št. 64/12, 64/14 in 98/15) v skladu s predpisi, ki so veljali v času gradnje, in obratuje na dan uveljavitve te uredbe. Pretočna greznica je objekt ali gradbeni proizvod za anaerobno čiščenje komunalne odpadne vode, v katerem se komunalna odpadna voda pretaka iz usedalnega prekata v enega ali več prekatov za anaerobno čiščenje komunalne odpadne vode.

Lastnik obstoječega objekta lahko do predpisanih rokov komunalno odpadno vodo, ki nastaja v tem objektu:

1. čisti v obstoječi mali komunalni čistilni napravi, če je za blato zagotovljen prevzem s strani izvajalca javne službe,
2. zbira v obstoječi nepretočni greznici, če je za to komunalno odpadno vodo zagotovljeno praznjenje s strani izvajalca javne službe, ali
3. čisti v obstoječi pretočni greznici, ki je skladna s predpisi, ki so veljali v času gradnje objekta, če je za blato zagotovljeno ravnanje, kakor je predpisano za ravnanje z blatom iz malih komunalnih čistilnih naprav z zmogljivostjo, manjšo od 50 PE.

Na terenu so naslednje vrste pretočnih greznic:

- **Primerno velike pretočne greznice (standardne)**
To so greznice, katerim za normalno delovanje zadošča en odvoz grezničnih gošč v treh letih. Običajno so to greznice s prostornino prvega prekata, večjo od 1 m³, vse pa je odvisno od števila oseb. Več oseb je v gospodinjstvu oziroma priključenih, večja mora biti prostornina greznice. Normativ je 2 m³ skupne prostornine greznice na eno priključeno osebo. Črpa se le gošča iz prvega prekata. Izjema so poškodovane ali nepravilno zgrajene greznice, kjer se gošča preliva tudi v drugi oz. tretji prekat.
- **Majhne pretočne greznice (podstandardne)**
To so greznice, ki so dejansko majhne ali pa je nanje priključenih veliko oseb in je prostornina greznice na priključeno osebo (pre)majhna. Lastniki takih greznic morajo izvesti prilagoditev zakonodaji do 31. decembra 2021.
- **Velike pretočne greznice (nadstandardne)**
To so greznice s prostornino prvega prekata, večjo od 10 m³. Za tovrstne greznice bi zadoščalo črpanje grezničnih gošč enkrat na 5 in več let, vendar se zaradi zakonodaje, ki izvajalca javne službe zavezuje k pogostejšemu črpanju, le-to izvaja enkrat na tri leta.

3.10 Načrt izvajanja javne službe za objekte, iz katerih se komunalna odpadna voda odvaja v male komunalne čistilne naprave z zmogljivostjo, enako ali večjo od 50 PE

Lastnik objekta lahko na območju izven meja aglomeracije ta objekt opremi z malo komunalno čistilno napravo z zmogljivostjo, enako ali večjo od 50 PE, če za blato zagotovi prevzem s strani izvajalca javne službe. Parametri onesnaženosti ne smejo presegati mejnih vrednosti v spodnji tabeli.

Tabela 13: Mejne vrednosti pri primernem čiščenju

parameter onesnaženosti	izražen kot	enota	skupna obremenitev aglomeracije ali zmogljivost čistilne naprave ≥ 50 PE in < 2000 PE
kemijska potreba po kisiku (KPK)	O ₂	mg/l	150
biokemijska potreba po kisiku (BPK ₅)	O ₂	mg/l	30

Komunalno podjetje Logatec d.o.o. izvaja storitev prevzema blata iz malih komunalnih čistilnih naprav, iz katerih se odvaja odpadna voda v male komunalne čistilne naprave z zmogljivostjo enako ali večjo od 50 PE na stavbi CŠOD MEDVED (60 PE). Izvajalcu javne službe mora lastnik MČN posredovati Poročilo o izvedenem obratovalnem monitoringu (1x na dve leti).

3.11 Način zagotavljanja obdelave blata

Načrt ravnanja z blatom je podan v **Prilogi 1: NAČRT GOSPODARJENJA Z BLATOM**.

Z napravo za obdelavo blata, neobdelanega blata iz greznic in blata z malih komunalnih čistilnih naprav je opremljena čistilna naprava v naselju Logatec. Naprava obdela blato, ki nastane iz čiščenja odpadne vode z naselja Logatec, Kalce in Laze ter neobdelano blato iz greznic in blato z malih komunalnih čistilnih naprav, ki se pripelje v cisterni in prazni v zgoščevalni bazen.

3.12 Način obveščanja uporabnikov javne službe

Uporabnike storitve javne službe odvajanja in čiščenja komunalne odpadne vode obveščamo na naslednji način:

- Obveščanje uporabnikov preko zgibank k mesečnemu računu komunalnih storitev.
- Splošne informacije o organiziranosti in poslovanju podjetja v sklopu odvajanja in čiščenja komunalne odpadne vode vključno z informacijami o drugih dejavnostih, ki se uvrščajo med storitve javne službe, je mogoče vsakodnevno najti na spletnih straneh Komunalnega podjetja Logatec.
- Obveščanje preko FACEBOOK profila Komunalno podjetje Logatec.
- Novice, ki so za informiranost uporabnikov storitev javnih služb pomembne, so običajno na voljo tudi v občinskem glasilu Logaške novice.
- Organizirani ogledi čistilnih naprav za osnovne šole.
- Naslovljena obvestila uporabnikom po pošti.

3.13 Načrt izvajanja posebnih storitev z uporabo javne infrastrukture

V sklopu posebnih storitev izvajamo odvajanje in čiščenje industrijske odpadne vode, ki se odvaja v javno kanalizacijo, za industrijske objekte v naselju Logatec. V Pravilniku o določitvi cene odvajanja in čiščenja industrijske odpadne vode v občini Logatec (Logaške novice, št. 6/2020) je podrobno opisan način obračuna storitve odvajanja in čiščenja odpadne vode za industrijske zavezanke. Prispevek za čiščenje po obremenjenosti odpadne vode se določi na podlagi letnega monitoringa odpadnih voda posamezne industrije.

Trenutno izvajamo posebne storitve za podjetja: Mercator – EMBA d.d., DS SMITH SLOVENIJA d.o.o., LINDSTROM d.o.o., HOEDLMAYR logistika d.o.o. in Lonstroff d.o.o.

4 POGOJI IN ČASOVNI NAČRT IZVAJANJA POSAMEZNIH OBVEZNIH STORITEV JAVNE SLUŽBE

Pogoji izvajanja posameznih obveznih storitev javne službe so opredeljeni v prejšnjih poglavjih programa izvajanja, v spodnjih poglavjih pa je podan okvirni časovni načrt opremljanja aglomeracij in terminski plan prevzema grezničnih gošč in blata iz malih komunalnih čistilnih naprav.

4.1 Javno kanalizacijsko omrežje

Aglomeracija s skupno obremenitvijo, enako ali večjo od 500 PE in manjšo od 2.000 PE, kjer se komunalna odpadna voda še ne odvaja v javno kanalizacijsko omrežje, mora biti opremljena z javnim kanalizacijskim omrežjem in komunalno čistilno napravo za čiščenje komunalne odpadne vode najpozneje do:

- 31. decembra 2021, če gre za iztok v občutljivo območje ali v vodo na prispevnem območju občutljivega območja ali v vodo na vodovarstvenem območju v skladu s predpisi, ki urejajo vode,
- 31. decembra 2023, če gre za iztok, ki ni iztok iz prejšnje alineje.

Aglomeracija s skupno obremenitvijo, manjšo od 500 PE, kjer se komunalna odpadna voda še ne odvaja v javno kanalizacijsko omrežje, mora biti opremljena z javnim kanalizacijskim omrežjem in komunalno čistilno napravo za čiščenje komunalne odpadne vode najpozneje do 31. decembra 2023.

Shema kanalizacijskih omrežij v občini Logatec je prikazana:

- **Priloga 2:** Kanalizacijski sistem Logatec
- **Priloga 3:** Kanalizacijski sistem Rovte
- **Priloga 4:** Kanalizacijski sistem Hotedršica (Spodnji log)
- **Priloga 5:** Kanalizacijski sistem Grčarevec
- **Priloga 6:** Kanalizacijski sistem Laze

V občini Logatec je predvideno do leta 2027 opremljanje še treh aglomeracij. Spodnja tabela prikazuje seznam teh aglomeracij in potek predvidenega opremljanja z javno kanalizacijo in čistilnimi napravami oziroma v določenih aglomeracijah dokončanje opremljanja z javnim kanalizacijskim sistemom.

Tabela 14: Časovni razpored opremljanja in predvideni stroški

zap.št.	ID aglomeracije	Ime aglomeracije	predviden datum opremljenosti	potrebno opremiti [PE]	predvidena dožina vodov [m]	predviden strošek opremljenosti
1	1867	Logatec 2019	31.12.2021	376	3.340	1.759.352,06
2	1878	Hotedršica 2019	31.12.2025	509	6.870	1.055.425,00
3	1962	Rovte 2019	31.12.2021	30	/	/
4	50033	Grčarevec 2019	31.12.2025	92	970	950.000,00
5	50056	Jerinov Grič 2019	31.12.2027	163	/	/
6	4836	Podlipa 2019	31.12.2027	16	/	/

V prihodnjih letih je predvideno opremljanje aglomeracij z gospodarsko javno infrastrukturo na naslednji način:

1. Aglomeracija Logatec 2019 (ID: 1867)

Do konca leta 2021 se predvideva dograditev ter sanacija kanalizacijskega sistema na območju naselja Logatec, in sicer na območju ulic Gubčeva ulica, Jamnica, Režiška cesta, Strmica, Tičnica in Tržaška cesta. Investicija bo predvidoma obsegala izgradnjo 3.340 m novega kanalizacijskega omrežja in sanacijo 1.450 m obstoječega kanalizacijskega omrežja, izgradnjo 5 črpališč, priključitev 110 stanovanjskih objektov na kanalizacijsko omrežje, priključitev 376 prebivalcev na javni kanalizacijski sistem in omogočala odvodnjo 16.470 m³ prečiščene odpadne komunalne vode.

2. Aglomeracija Hotedršica 2019 (ID: 1878)

Izgradnja do konca leta 2025 predvideva dograditev javnega kanalizacijskega omrežja še na preostalem delu aglomeracije in izgradnjo še ene komunalne čistilne naprave. Investicija bo predvidoma obsegala izgradnjo 6.870 m novega gravitacijskega kanalizacijskega omrežja, izgradnjo 860 m tlačnega voda, izgradnjo 8 črpališč, priključitev 168 objektov in izgradnjo male komunalne čistilne naprave velikosti 650 PE. Investicija bo omogočila opremljanje celotne obstoječe zazidave v aglomeraciji.

3. Aglomeracija Grčarevec 2019 (ID: 50033)

Do konca leta 2025 je predvidena izgradnja javnega kanalizacijskega omrežja na celotnem strnjenem območju naselja Grčarevec. Od 188 PE, ki so predvidene za opremljene, se na območju aglomeracije nahaja 81 PE. Izgradnja bo predvidoma obsegala izgradnjo 2.610 m novega gravitacijskega kanalizacijskega omrežja, izgradnjo 340 m tlačnega voda, izgradnjo 4 črpališč, priključitev 62 objektov in izgradnjo male komunalne čistilne naprave velikosti 200PE.

4. Aglomeracija Jerinov Grič 2019 (ID: 50056)

Aglomeracija se nahaja na območjih dveh občin. Zaselek Ograje se je razvilo iz počitniškega naselja in postalo pravzaprav spalno naselje. Trenutno se v aglomeraciji, ki sega v občino Logatec, nahaja 98 objektov. Gostota poselitve se je močno povečala in pozidava nepozidanih stavbnih zemljišč stalno narašča. Zaselek se razvijal oziroma gradil sproti, brez premišljenega načrtovanja, zato je v osnovi problem že dostopna oziroma cestna infrastruktura, ki je po večini v zasebni lasti. Večino cestne infrastrukture tudi ne ustreza normativom za naselje. Reliefno gre za zelo razgibano območje s strmimi pobočji, ki ne gravitirajo v isto smer.

Glede na zgoraj navedena dejstva bo potrebno do konca leta 2021 skupaj z Občino Vrhnika preučiti upravičenost izgradnje javnega kanalizacijskega omrežja. To pomeni, preveriti stroške gradnje omrežja in priključkov glede na koristi za okolje, jih primerjati s stroški izgradnje na območjih, kjer ni takih naravnih ovir ali tehničnih vzrokov ter primerjati še s stroški izgradnje individualnih načinov odvajanja in čiščenja komunalne odpadne vode.

5. Aglomeracija Podlipa 2019 (ID: 4836)

V občini Logatec se nahaja le 7% površine oziroma trije objekti. Glede na dejstvo, da se velika večina obremenitve nahaja v občini Vrhnika, je Občina Vrhnika nosilec investicije, ki pa odločitve o načinu opremljanja še ni sprejela. Predvidevamo, da bo aglomeracija ustrezno opremljena do konca leta 2027.

4.2 Male komunalne čistilne naprave, obstoječe pretočne greznice in nepretočne greznice

Roki za prilagoditev obstoječih objektov na odvajanje in čiščenje komunalne odpadne vode v skladu z zakonodajo:

- Lastnik obstoječega objekta, za katerega je bilo izdano gradbeno dovoljenje v skladu s predpisi, ki urejajo graditev objektov, pred 14.decembrom 2002 ali, ki je bil v uporabi pred tem dnem, oziroma je obstoječa

ureditev odvajanja in čiščenja komunalne odpadne vode skladna s predpisi, ki so veljali v času gradnje objekta, na območju, ki ni opremljeno z javno kanalizacijo, opremljenost z javno kanalizacijo pa ni predpisana, mora za komunalno odpadno vodo, ki nastaja v tem objektu, zagotoviti odvajanje in čiščenje v skladu z novo zakonodajo najpozneje ob prvi rekonstrukciji objekta.

- Ne glede na prejšnjo alinejo mora lastnik obstoječega objekta, za katerega je bilo izdano gradbeno dovoljenje v skladu s predpisi, ki urejajo graditev objektov, pred 14. decembrom 2002 ali, ki je bil v uporabi pred tem dnevom, na območju, ki ni opremljeno z javno kanalizacijo, opremljenost z javno kanalizacijo ni predpisana, komunalna odpadna voda pa se odvaja neposredno ali posredno v vode brez predhodnega čiščenja oziroma obstoječa ureditev odvajanja in čiščenja komunalne odpadne vode ni skladna s predpisi, ki so veljali v času gradnje objekta, za komunalno odpadno vodo, ki nastaja v tem objektu, zagotoviti odvajanje in čiščenje v skladu z novo zakonodajo najpozneje do 31. decembra 2021.

Prikaz obstoječih greznic in malih komunalnih čistilnih naprav v občini Logatec je prikazan v **Prilogi 7**: Lokacije greznic in malih komunalnih čistilnih naprav.

Terminski plan prevzema grezničnih gošč

Prevzem grezničnih gošč se bo izvajal po letnem planu, po naročilu uporabnika ter intervencijsko.

- a. Terminski plan je izdelan po posameznih naseljih za obdobje naslednjih štirih let. Okvirni raspored naselij je naslednji:

2021 -	Praprotno Brdo, Rovte, Kalce, Logatec – del,
2022 -	Žibrše, Ravnik pri Hotedršici, Novi Svet, Grčarevec, Hotedršica, Logatec – del,
2023 -	Jakovica, Laze, Zaplana - del, Petkovec, Medvedje Brdo, Rovtarske Žibrše, Hleviše, Hlevni vrh, Lavrovec, Vrh Svetih Treh Kraljev,
2024 -	Praprotno Brdo, Rovte, Kalce, Logatec – del.
- b. Na željo uporabnika (naročilo), le ta izpolni obrazec« Zahtevak za izredni prevzem blata iz greznic ali MČN < 50 PE«, se prevzem grezničnih gošč in blata iz malih komunalnih čistilnih naprav lahko izvede pred rokom, določenim s terminskim planom. V tem primeru se naročilo zabeleži ter storitev izvede kot izredni prevzem v nekaj dneh.
- c. V primeru nujnih stanj, kot je npr. zamašitev interne kanalizacije, greznice ali male čistilne naprave, se prevzem grezničnih gošč ter sočasna sanacija stanja izvedeta v nekaj urah, to je intervencijsko.
- d. Na željo uporabnika (naročilo) za prevzem grezničnih gošč zaradi priključevanja na izgrajeno javno kanalizacijsko omrežje.

Po programu se vsaka greznica izprazni 1-krat na tri leta. V letu 2021 je predvidenih za praznjenje 404 greznic, v letu 2022 je predvidenih za praznjenje 392 greznic in letu 2023 je predvidenih za praznjenje 351 greznic.

Terminski plan prevzema blata iz malih komunalnih čistilnih naprav (v nadaljevanju MKČN)

Prevzem blata iz malih čistilnih naprav se bo izvajal po letnem planu, po naročilu uporabnika ter intervencijsko.

- a. Terminski plan je izdelan po naseljih, ki si sledijo v obdobju dveh let. Okvirni raspored naselij v naslednjih dveh letih je naslednji:

2022 -	Grčarevec, Laze, Zaplana-del, Petkovec, Medvedje Brdo, Rovtarske Žibrše, Praprotno Brdo, Rovte, Kalce, Logatec, Žibrše, Ravnik pri Hotedršici, Novi Svet, Hotedršica, Hleviše, Hlevni vrh, Lavrovec, Vrh Svetih Treh Kraljev
2024 -	Grčarevec, Laze, Zaplana-del, Petkovec, Medvedje Brdo, Rovtarske Žibrše, Praprotno Brdo, Rovte, Kalce, Logatec, Žibrše, Ravnik pri Hotedršici, Novi Svet, Hotedršica, Hleviše, Hlevni vrh, Lavrovec, Vrh Svetih Treh Kraljev

Po programu se vsaka MKČN izprazni 1-krat na dve leti. V letu 2022 je predvidenih za praznjenje 107 MKČN oz. vseh do takrat vpisanih v evidenco. V letu 2024 je predvidenih za praznjenje 107 MKČN oz. vseh do takrat vpisanih v evidenco.

Prevzem grezničnih gošč in blata iz malih komunalnih čistilnih naprav se izvaja od 15. marca do 31. oktobra tekočega leta. Možna so določena odstopanja glede na vremenske razmere ter nujne intervencijske posege, ki se izvajajo tudi izven omenjenega termina. Termin prevzema grezničnih gošč in blata iz malih komunalnih čistilnih naprav se lahko zamakne izven datuma določenega v terminskem planu ali prekine zaradi priključevanja na novo zgrajeno kanalizacijo v določeni aglomeraciji ter posledično opuščanja obstoječih greznic. Časovni okvir je 32 delovnih tednov.

Število greznic in malih komunalnih čistilnih naprav potrebnih za izpraznitev se bo v naslednjih letih zmanjšalo zaradi širitve javnega kanalizacijskega omrežja v občini Logatec.

Komunalno podjetje Logatec d.o.o. pred praznjenjem greznic in malih komunalnih čistilnih naprav seznanj uporabnike omenjene storitve s terminskim planom, objavljenim v javnem glasilu, osebno po pošti, ob mesečni položnici ali na spletni strani Komunalnega podjetja Logatec d.o.o.

Na podlagi 26. člena Uredbe o odvajanju in čiščenju komunalne odpadne vode (Uradni list RS, št. 98/15, 76/17 in 81/19) je direktor podjetja KOMUNALNO PODJETJE LOGATEC, d.o.o., Tržaška cesta 27, 1370 Logatec dne, 1. januarja 2020 sprejel naslednji:



NAČRT GOSPODARJENJA Z ODPADKI NAČRT GOSPODARJENJA Z BLATOM 2020 - 2023

Načrt gospodarjenja z odpadki in načrt gospodarjenja z blatom je narejen za 4 leta in velja od 1.1.2020 – 31.12.2023.

Načrt gospodarjenja z odpadki iz Čistilne naprave Logatec je izdelan skladno z Uredbo o odpadkih (Uradni list RS, št. 37/15 in 69/15; v nadaljevanju Uredba o odpadkih).

Načrt gospodarjenja z blatom je izdelan skladno z Uredbo o odvajanju in čiščenju komunalne odpadne vode (Uradni list RS, št. 98/15, 76/17 in 81/19).

Načrt izdelal:

Rezka Mlakar, dipl.inž.kem.teh.

Odobril:

Direktor: dr. Boštjan Aver




Datum izdaje: 1. januar 2020



Kazalo

1	UVOD	3
2	NASTAJANJE ODPADKOV NA ČN LOGATEC	4
2.1	ODPADKI, KI NASTAJAJO PRI PROCESU ČIŠČENJA ODPADNE VODE.....	4
3	OPIS OBSTOJEČIH IN PREDVIDENIH TEHNIČNIH, ORGANIZACIJSKIH IN DRUGIH UKREPOV ZA PREPREČEVANJE IN ZMANJŠEVANJE NASTAJANJA ODPADKOV TER NJIHOVIH ŠKODLJIVIH VPLIVOV NA OKOLJE IN ZDRAVJE LJUDI NA PODROČJU ODVAJANJA IN ČIŠČENJA ODPADNIH VODA	5
4	OPIS OBSTOJEČIH IN PREDVIDENIH NAČINOV RAVNANJA Z NASTALIMI ODPADKI	6
5	EVIDENCA ZBRANIH ODPADKOV	6

1 UVOD

Komunalno podjetje Logatec izvaja obvezno gospodarsko javno službo odvajanja in čiščenja odpadnih vod za občino Logatec. Čiščenje komunalne, industrijske in padavinske odpadne vode se vrši na lokaciji Čistilne naprave Logatec, Šolska pot BŠ, ki se nahaja v osrednjem delu Logatca, na levem bregu Logaščice pred požiralnikom Jačka. Čistilna naprava je mehansko biološkega tipa z membransko filtracijo. Projektirana zmogljivost ČN je 14.900 PE s povprečnim pretokom 1300 m³/dan.

Čistilna naprava je opremljena z napravo za obdelavo neobdelanega blata iz greznic in malih komunalnih čistilnih naprav.

V procesu čiščenja odpadnih vod nastanja letno okoli 600 ton odpadkov. Od tega so odpadki, ki se izločijo iz odpadne vode in so stranski produkt čiščenja odpadne vode:

- Ostanki na grabljah in sitih (19 08 01) okoli 100 ton
- Dehidrirano blato okoli 500 ton.

Skladno z določili 26. člena Uredbe o odpadkih je Komunaino podjetje Logatec d.o.o. kot povzročitelj odpadkov, kjer nastaja letno več kot 150 ton odpadkov, zavezano, da izdela in sprejme načrt gospodarjenja z odpadki **za štiriletno obdobje**. Načrt se bo na letni ravni ob morebitnih spremembah ustrezno dopolnil.

2 NASTAJANJE ODPADKOV NA ČN LOGATEC

2.1 ODPADKI, KI NASTAJAJO PRI PROCESU ČIŠČENJA ODPADNE VODE

Mehanska stopnja

Dotok na ČN in grobe grablje: Glavni kanal kanalizacije dovede surovo odpadno vodo do vstopa na ČN po prostem padu. Na grobih grabljah se iz vode izločijo grobi delci večji od 30 mm, ki se zadržijo na strgalu, polžni transporter s stiskalnico pa delce odvede do mobilnega zabojnika volumna 1 m³, katerega je mogoče prazniti z viličarjem v 5 m³ zabojnik. Grobe grablje se vklopijo avtomatsko glede na vodni nivo v kanalu.

Črpalke, kombinirana naprave za odstranjevanje maščob in peska, Fino sito

Tri črpalke s teoretično kapaciteto 3 x 120 m³/uro, dvignejo vodo na nivo ČN. Pred črpalkami je dotok vseh odpadnih meteornih vod in dotok iz bazena grezničnih gošč. Odpadna voda teče čez kombinirano napravo za odstranjevanje maščob in peska. Maščobe se zbirajo v 1 m³ cisterni, opran pesek se zbira v 240 l zabojniku. Nato odpadna voda teče čez fino sito, izločeni odpadki padajo na polžnico in se v kompaktorju Huber dodatno skompaktirajo. Tu se odstranijo odpadki, ki so večji od 1 mm.

Linija blata

Višek blata se iz deoksidacijskega bazena s pomočjo dveh črpalk črpa v zalogovnik blata z volumnom 180 m³. Pri strojnem zgoščanju blata se s centrifugo zmanjša volumen blata za približno desetkrat. Za ustrezno ločitev čvrste faze od tekoče se dodaja sredstvo za flokulacijo (visoko molekularni kationski poliamid). Delovanje centrifuge je avtomatizirano. Dehidrirano blato se iz centrifuge transportira v kontejner 20 m³, od koder ga odpelje pooblaščen prevzemnik odpadka. Delovanje dehidracije poteka običajno 3 dni v tednu, pri čemer v enem dnevu nastane 6 m³ dehidriranega blata.

Tabela 1: Predvidena letna količina sprejetega neobdelanega blata, muljev in ostalih odpadkov v tonah

Sprejeti odpadki	2020	2021	2022	2023
19 08 05 Mulji iz čistilnih naprav kom. odp. vod	0	50	50	50
20 03 04 Greznični mulji	2000	1800	1800	1800
Ostali odpadki	2	4	4	4

Tabela 2: Predvidena letna količina odpadka v tonah, ki nastane v procesu čiščenja odpadne vode

Klasifikacijska št. odpadka Naziv odpadka Lokacija nastanka	Način zbiranja	Način oddaje odpadka	2020	2021	2022	2023
19 08 05 Blato iz ČN kom. odp. vod - Dehidracija	zabojnik	Saubermacher (pogodba)	550	550	550	550
19 08 01 Ostanki na grabljah in sitih - Grobe grablje - Fine grablje - Sprejem grezničnih gošč	zabojnik	Saubermacher (pogodba)	30	30	30	30
19 08 02 Odpadki iz peskolovov - Peskolov	zabojnik	Saubermacher (pogodba)	1	1	1	1
19 08 09 Masti in oljne mešanice iz naprav za ločevanje olja in vode, ki vsebujejo le jedilna olja in masti - Maščobnik	zabojnik	Saubermacher (pogodba)	1	1	1	1

3 OPIS OBSTOJEČIH IN PREDVIDENIH TEHNIČNIH, ORGANIZACIJSKIH IN DRUGIH UKREPOV ZA PREPREČEVANJE IN ZMANJŠEVANJE NASTAJANJA ODPADKOV TER NJIHOVIH ŠKODLJIVIH VPLIVOV NA OKOLJE IN ZDRAVJE LJUDI NA PODROČJU ODVAJANJA IN ČIŠČENJA ODPADNIH VODA

Odpadki, ki se zbirajo na mehanski stopnji čiščenja v glavnini nastajajo kot posledica uporabe vode v gospodinjstvu in spiranja onesnaženih javnih površin. Samo nastajanje odpadkov ne moremo preprečiti, skušamo pa jih zmanjšati z ozaveščanjem uporabnikov o tem, kaj sodi in se sme odvajati v javni kanalizacijski sistem. Na povzročanje težav pri odvajanju neprimernih odpadkov in morebitnih posledic pri odvajanju nevarnih odpadkov (zdravil, kemikalij..) po kanalizacijskem omrežju opozarjamo tudi v ostalih medijih. Velik pomen dajemo tudi obiskom šol na komunalnih čistilnih napravah, ki so v našem upravljanju, tako, da jih v času predstavitve tehnologije in samega delovanja ČN izobražujemo tudi v smislu prepovedi odvajanja odpadkov po kanalizacijskem sistemu.

Produkt biološkega čiščenja je biološko blato, nastanku katerega se tudi ne da izogniti. Odpadek se obdelava, in se na tak način zmanjša njegove količine ter škodljive vplive na okolje in zdravje ljudi. K temu pripomoremo tudi s doslednim spremljanjem in upoštevanjem zakonskih predpisov in posledično zbiranjem najprimernejše končne oskrbe.

Pri procesu čiščenja se vedno upošteva racionalizacija uporabe vseh surovin in posledično nastajanje odpadkov.

4 OPIS OBSTOJEČIH IN PREDVIDENIH NAČINOV RAVNANJA Z NASTALIMI ODPADKI

Začasno skladiščenje odpadkov

Na lokaciji ČN Logatec se vsi odpadki začasno skladiščijo v zato pripravljenih zabojnikih.

Oddaja in prepuščanje odpadkov zbiralcu odpadkov

Vse odpadke se prepušča (oddaja) pooblaščenemu prevzemniku odpadka, skladno z njegovim OVD. Za vsako oddajo se zahteva tehtalni in evidenčni list.

Obdelava odpadkov

Na lokaciji ČN Logatec ne obdelujemo nastalih odpadkov.

Lastna obstoječa ali načrtovana naprava za obdelavo odpadkov

Na lokaciji ČN Logatec ne načrtujemo naprave za obdelavo nastalih odpadkov in blata.

5 EVIDENCA ZBRANIH ODPADKOV

Dejanska evidenca vseh zbranih in oddanih odpadkov je razvidna iz evidenčnih listov.

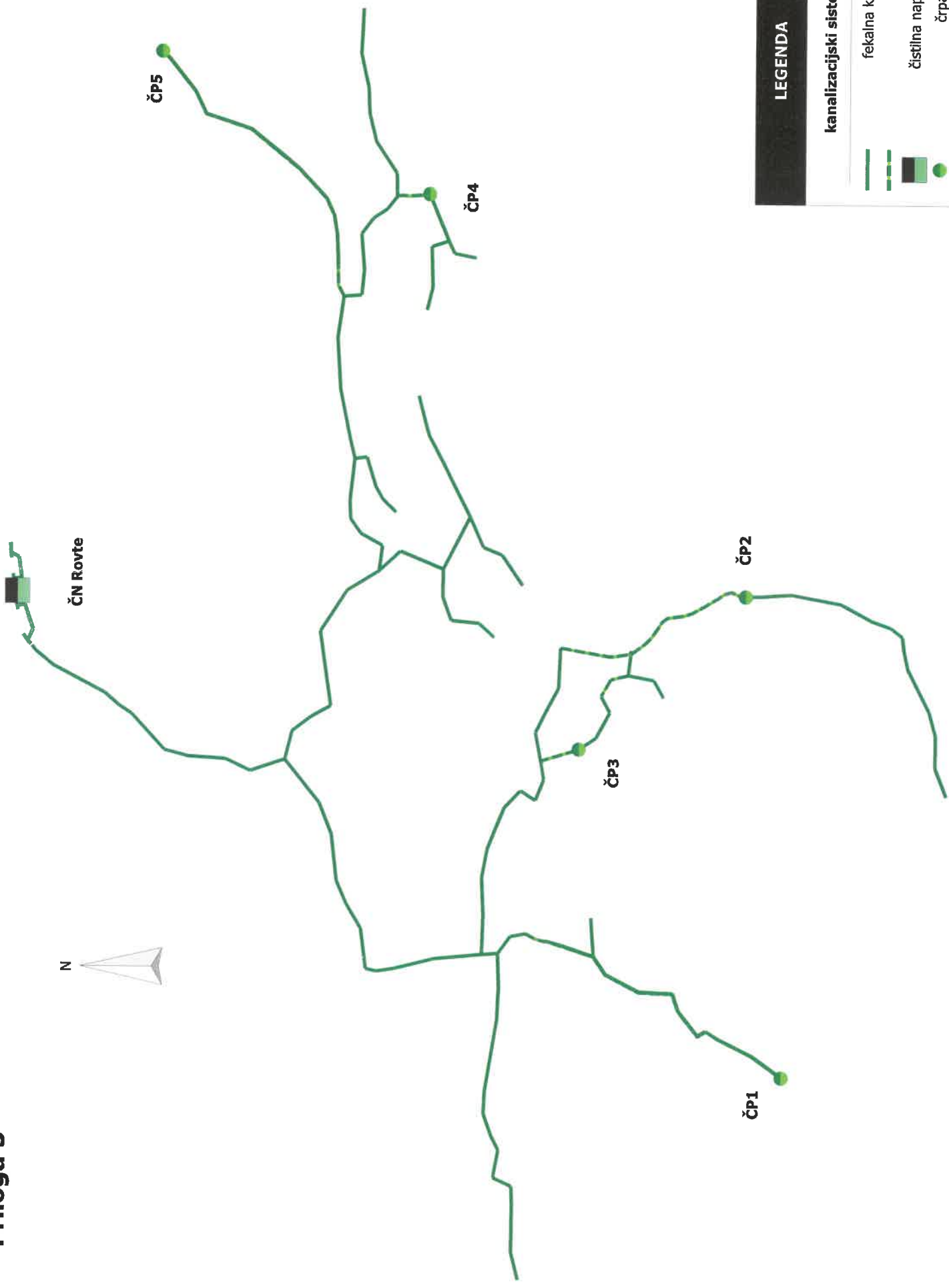
Skladno z Uredbo o odpadkih poročamo ministrstvu do 31.3. tekočega leta za preteklo koledarsko leto o nastalih odpadkih in ravnanju z njimi.

Načrt gospodarjenja z blatom je tudi del Programa odvajanja in čiščenja komunalne in padavinske odpadne vode.

Priloga 2



Priloga 3

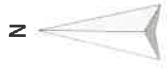


LEGENDA

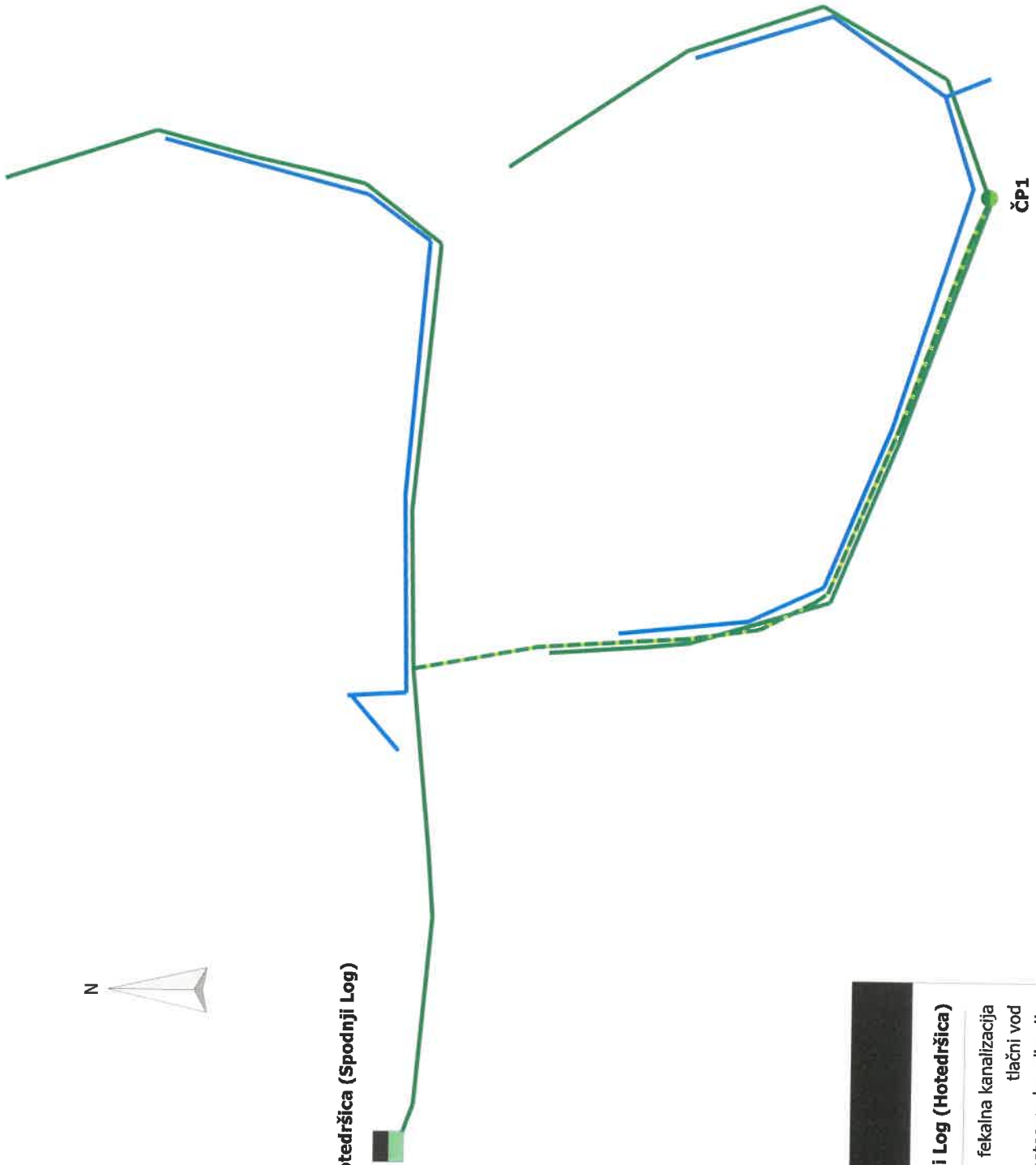
kanalizacijski sistem Rovte

- fekalna kanalizacija
- - - tlačni vod
- čistilna naprava (ČN)
- črpališče (ČP)

Priloga 4



ČN Hotedrišica (Spodnji Log)

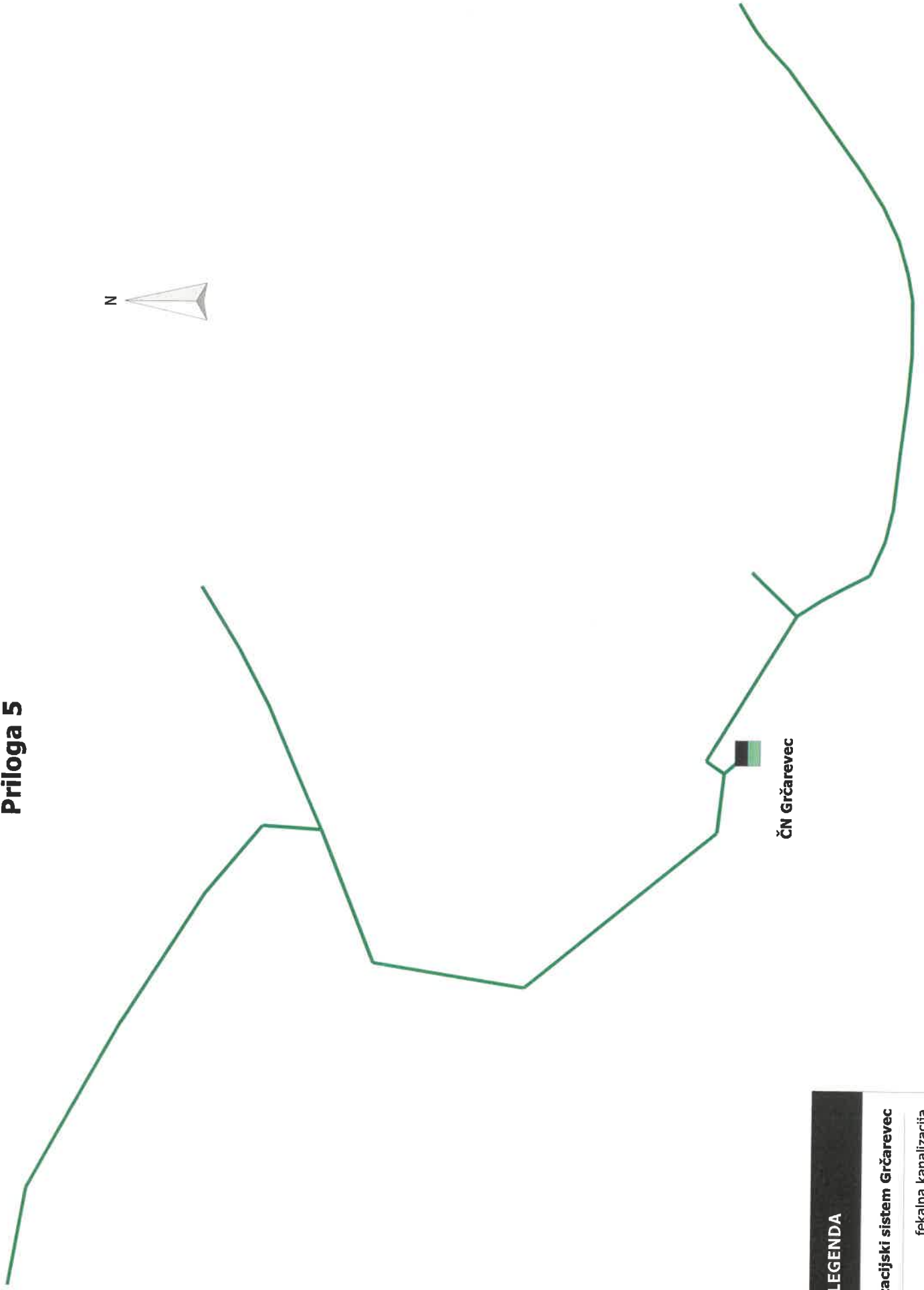


LEGENDA

kanalizacijski sistem Spodnji Log (Hotedrišica)

- fecalna kanalizacija
- tlačni vod
- meteoma kanalizacija
- čistilna naprava (ČN)
- črpališče (ČP)

Priloga 5



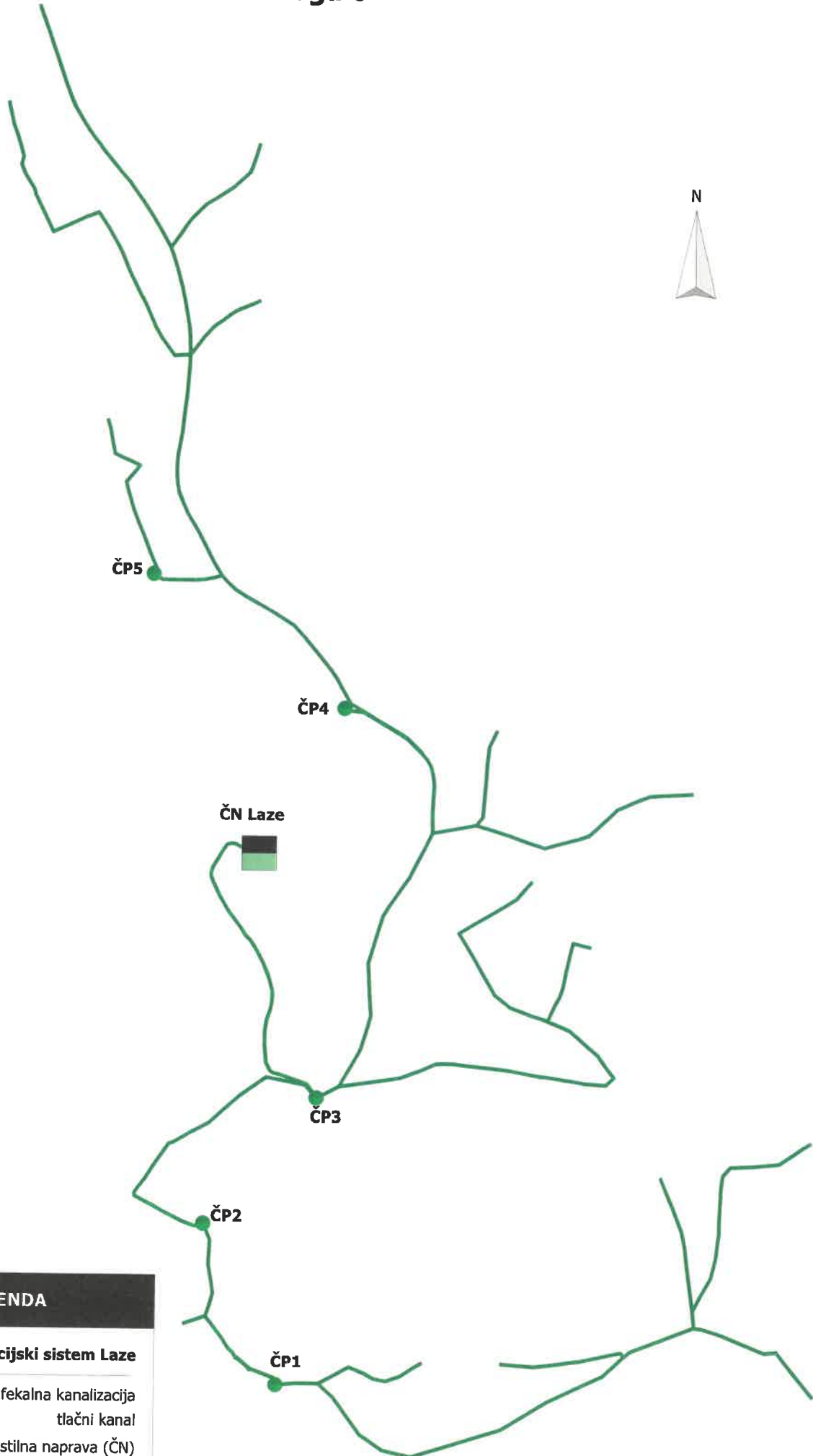
ČN Grčarevec

LEGENDA

kanalizacijski sistem Grčarevec





- fekalna kanalizacija
- čistilna naprava (ČN)

Priloga 6



LEGENDA

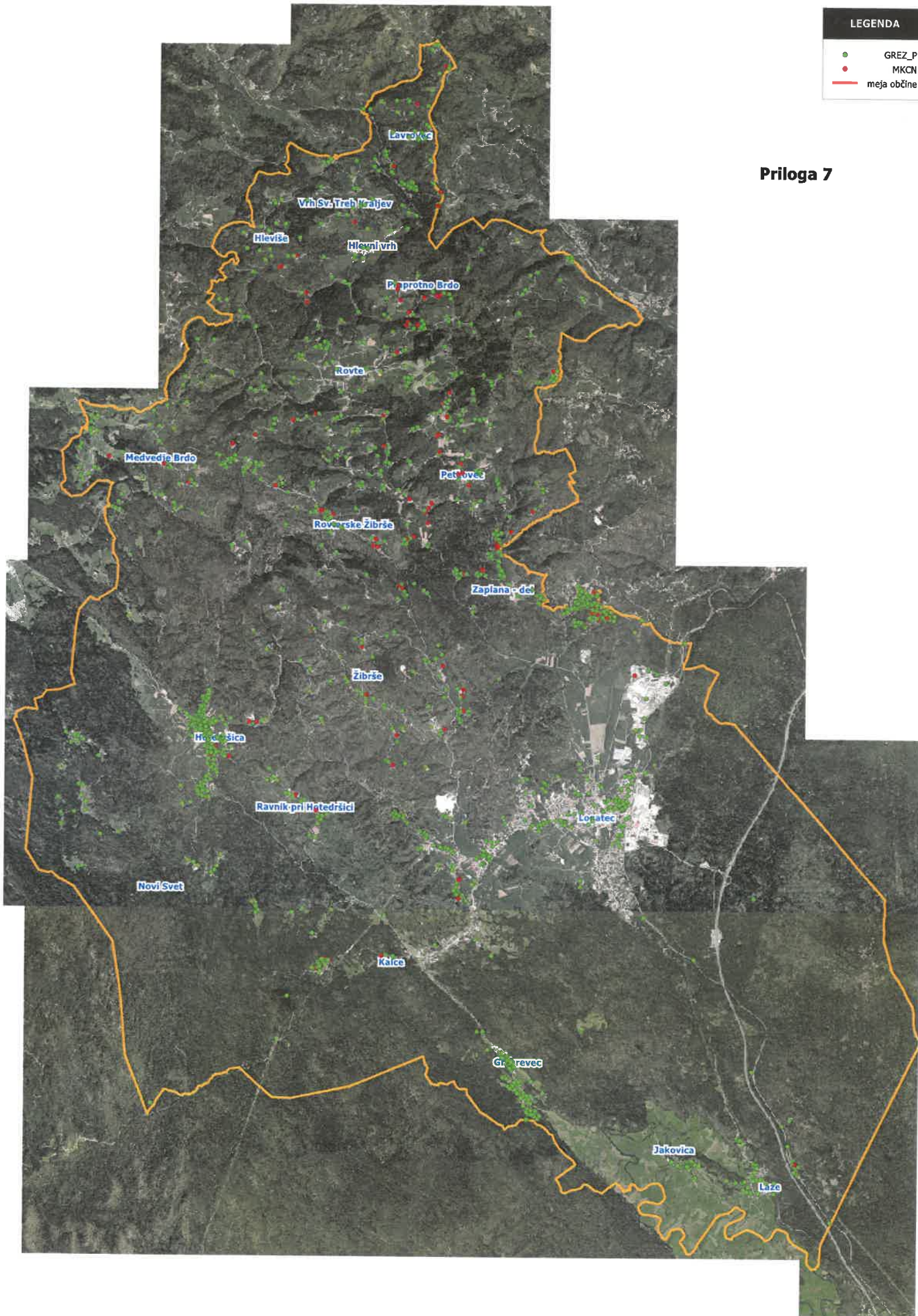
kanalizacijski sistem Laze

-  fekalna kanalizacija
-  tlačni kanal
-  čistilna naprava (ČN)
-  črpališče (ČP)

LEGENDA

- GREZ_P
- MKCN
- meja občine

Priloga 7





OBČINA LOGATEC

ŽUPAN

www.logatec.si
e: obcina.logatec@logatec.si
Tržaška cesta 50 A, 1370 Logatec
t: 01 759 06 00, f: 01 759 06 20

Številka: 354-108/2020-2
Datum: 17. 12. 2020

Komunalno podjetje Logatec, d.o.o.
Tržaška cesta 27
1370 Logatec

Zadeva: Program izvajanja javne službe odvajanja in čiščenja komunalne odpadne vode v občini Logatec za obdobje 2021 - 2024

Občina Logatec je 22. 10. 2020, s strani Komunalnega podjetja Logatec, d.o.o., prejela Program izvajanja javne službe odvajanja in čiščenja komunalne odpadne vode v občini Logatec za obdobje 2021 - 2024 (v nadaljevanju: program), ki je pripravljen v skladu z 26. členom Uredbe o odvajanju in čiščenju komunalne odpadne vode (Uradni list RS, št. 98/15, 76/17 in 81/19; v nadaljevanju: uredba), s prošnjo po pregledu in potrditvi.

Javna služba odvajanja in čiščenja komunalne odpadne vode v občini Logatec se mora izvajati v skladu s programom, ki ga izdelata izvajalec javne. Program je pripravljen za obdobje štirih koledarskih let.

Občina Logatec v skladu z sedmim odstavkom 26. člena uredbe program izvajanja javne službe odvajanja in čiščenja komunalne odpadne vode v občini Logatec za obdobje 2021 – 2024 potrjuje.

S pozdravi!

Pripravila:
Mateja Čuk



Berto Menard
ŽUPAN

Poslati:

- naslovniku; priporočeno s povratnico in elektronsko

